

بررسی پتانسیل‌های توسعه گردشگری فرهنگی مرزی در استان گیلان (مطالعه موردی: بندر مرزی آستارا)

سحر موحدی^۱

(دانشجوی دکترای مدیریت گردشگری، دانشگاه علم و فرهنگ، تهران، ایران)

علی رستمی

(کارشناس ارشد معماری، دانشگاه یزد، یزد، ایران)

چکیده

یکی از عرصه‌های نوین در مطالعات حوزه برنامه‌ریزی طرح‌های توسعه در ایران، مناطق مرزی می‌باشند. هرچند از گذشته تاکنون ابعاد گوناگون مسائل و مشکلات مربوط به این مناطق به‌طور پراکنده مورد مطالعه قرار گرفته است، اما آمایش این مناطق تاکنون جایگاهی در نظام برنامه‌ریزی توسعه کشور نداشته است به همین دلیل، فقدان یک چارچوب نظری برای انجام مطالعات علمی در رابطه با آمایش مناطق مرزی دیده می‌شود. مناطق مرزی خود عاملی برای جذب گردشگر هستند و به میزان زیادی پتانسیل جهت توسعه گردشگری را دارا می‌باشند و در مقابل گردشگری نیز می‌تواند با گسترش در مرزها، این مناطق را تا سطح جهانی شدن مطرح کند، در نتیجه این فعالیت پیچیده نیاز به برنامه‌ریزی دارد، یکی از مناطق مرزی مناسب گردشگری در ایران بندر چند منظوره آستارا می‌باشد؛ که هم‌مرز بودن آن با کشور آذربایجان از نقطه نظر تجاری و گردشگری حائز اهمیت است، وجوه مشترک فرهنگی و قومیتی در این محدوده مرزی دو کشور می‌تواند پتانسیل مناسبی جهت جذب گردشگران باشد. هدف این مقاله بررسی اهمیت برنامه‌ریزی گردشگری مرزی بندر چند منظوره آستارا براساس پتانسیل‌های جذب توریست در منطقه می‌باشد. روش پژوهش بر اساس هدف کاربردی و بر اساس ماهیت توصیفی-تحلیلی است. داده‌ها از منابع کتابخانه‌ای، داده‌های آب‌وهوا شناسی و مصاحبه با نخبگان می‌باشد و از طریق مدل TCI، SWOT مورد بررسی قرار گرفتند. یافته‌های حاصل از این پژوهش نشان می‌دهد که به علت موقعیت مستعد محدوده مرزی آستارا در شمال ایران با کشورهای حوزه خزر، توسعه گردشگری فرهنگی می‌تواند یکی از بخش‌های پراهمیت برنامه‌ریزی در این منطقه باشد که در این راستا بررسی پتانسیل‌های گردشگری فرهنگی و ماه‌های آسایش توریست، توان‌ها و زمان‌های مناسب گردشگری مرزی در آستارا را مشخص می‌کند. از آنجا که بحث گردشگری مرزی در ایران معقوله‌ای جدید است در این مقاله فقط به لزوم توجه به آن در برنامه‌ریزی‌های گردشگری فرهنگی به‌عنوان یک جنبه مهم در آمایش سرزمین‌های مرزی اشاره شده است.

واژه‌های کلیدی: گردشگری فرهنگی، گردشگری مرزی، آستارا، دریای خزر

مقدمه

امروزه گرچه رویکردهای فرهنگی در مطالعات مرزی چندان مرسوم نیستند و شاید تا حدودی به این دلیل باشد که پژوهشگران تصور می‌کنند هر آنچه ممکن است در مورد سرحدات و مرزها ارزش گفتن داشته باشد، گفته شده است اما باید اذعان داشت که مرزها هنوز هم نقش بسیار مهمی در تعیین زندگی انسان ایفا می‌کنند (مویر، ۱۳۷۹: ۲۷۹). موضوعات مطرح در مطالعات مرزی، تنها به خط مرزی اختصاص ندارد، بلکه پس‌کرانه‌های خطوط مرزی هر کشوری، از درجه اعتبار بالایی برخوردارند. ویژگی‌های جمعیتی مناطق مرزی از قبیل مذهب، قومیت، زبان و بافت اجتماعی، ویژگی‌های جغرافیایی مناطق مرزی از قبیل طول و نوع مرز، مجاورت با کانون‌های بحران، مناطق مرزی مورد اختلاف، وجود تأسیسات مهم در منطقه مرزی، جایگاه منطقه مرزی از حیث توسعه یافتگی در ابعاد مختلف و درنهایت ویژگی‌های محیط بیرونی منطقه مرزی، از موارد قابل طرح و بررسی در محدوده مناطق مرزی برشمرده می‌شوند. آمایش مناطق مرزی در ایران، به دلیل وجود مرزهای طولانی و قرارگیری بیش از نیمی از استان‌های کشور در مرزهای بین‌المللی با کشورهای همجوار، از جایگاه ویژه‌ای در نظام برنامه‌ریزی کشور برخوردار است (پیشگاهی فرد، ۱۳۸۸).

مناطق مرزی مکان‌های منحصر به فردی هستند که تئوری‌ها و الگوهایی که برای طرح‌های فرهنگی، اقتصادی، سیاسی، اجتماعی و جغرافیایی به کار می‌روند در بیشتر مناطق از توجیه کافی برخوردار هستند. این برنامه‌ریزی به شدت نیازمند بذل توجه ویژه است و یکی از برنامه‌ها اهمیت دادن به مشارکت و همکاری در گذرگاه‌های مرزی برای رشد و توسعه صنعت گردشگری است. حیطه عمل گردشگری در مناطق مرزی گسترده است و بسیاری از معروف‌ترین جاذبه‌های گردشگری کاملاً منطبق با مرزها می‌باشند. گسترش گردشگری در این مناطق به‌عنوان فرصتی تلقی می‌شود که تا قبل از این مناطق داخلی کشور این فرصت‌ها را از آن خود کرده بودند. در این بین گذرگاه‌های مشارکت مرزی با ادبیات مشترک توسعه می‌تواند منابع اعتباری هر دو سوی مرز را سامان ببخشد و رسانه‌های اطلاع‌رسانی در امتداد مرزهای ملی با انتشار تلاش‌های مشترک دو کشور به شکل گسترده در میان مخاطبین در تمام نقاط بر کارایی اقدامات توسعه‌ای بیفزایند (لطفی، ۱۳۸۸: ۴۷-۵۶).

تاریخچه

طالقانی (۱۳۷۴)، در جلوه‌هایی از فرهنگ غیرمادی در حوزه فرهنگی مشترک دریای خزر به این نتیجه دست‌یافت که روابط فرهنگی دو کشور ایران و آذربایجان باید تدریجی انجام شود و با پررنگ کردن جنبه‌های مشترک تاریخی و قومی می‌توان بریدگی‌های فرهنگی را در حوزه سیاسی را به هم متصل کند.

قرخلو (۱۳۸۵)، در اثرات زیست‌محیطی گردشگران بر عوامل شمال به این نتیجه دست‌یافت که شمال ایران به دلیل داشتن آب‌وهوای متمایز جاده‌های کوهستانی جنگل‌ها و سواحل دریا جزء کانون‌های مهم جذب گردشگری می‌باشد. امیرنژاد (۱۳۸۸)، در ارزش‌گذاری اقتصادی مطبوعیت محیط‌زیست شمال ایران به این نتیجه رسید که سیاست‌های خصوصی‌سازی سایت‌های تفریحی شمال ایران می‌تواند کمکی به مدیریت صحیح در جهت خدمات‌رسانی به گردشگران باشد. محمدی (۱۳۸۹)، در مقاله نقش بازارچه‌های مرزی در توسعه فضایی مناطق مرزی با توجه به عملکرد سال‌های گذشته نیاز به بازنگری جدی در تمامی زمینه‌های بازارچه‌های مرزی احساس می‌شود. مجتهدزاده (۱۳۷۹)، در مقاله رژیم حقوقی دریای خزر تصویر ژئوپولیتیکی مانعی در راه همکاری منطقه‌ای به این نتیجه دست‌یافت که حوضه خزر به‌عنوان منطقه میانی بهره‌برداری مشترک می‌تواند به هر یک

از دولت‌های یاد شده امکان دهد تا با دیگر دولت‌های غیرمهم مرز مجاورت جغرافیایی پیدا کند و وجود پایگاه‌های آمریکا در کشور آذربایجان تهدیدی به‌عنوان نظام‌های سلطه‌جو در منطقه الزام ایجاد اتحاد در کشورهای حوزه خزری را نشان می‌دهد. در مجله نامه اقتصادی اتاق بازرگانی (سال ۱۳۷۴)، در مقاله‌ای به نام ایران محور اتصال شرق و غرب به این نتیجه دست‌یافت که استفاده ایران از خاک آذربایجان این فرصت را به وجود آورده که ایران برای رسیدن به اروپا از طریق خشکی از مسیر جدیدی غیر از ترکیه استفاده نماید.

Hall (۲۰۱۰)، در مقاله خود با عنوان حرکت‌های عبور کردن از مرز به این موضوع پرداخت که در جهان امروزی الگوهای تجارت، مهاجرت حرکت‌های توریستی فشارها و کشش‌های جهانی را منعکس می‌کنند و ارتباط کشورهای همسایه را با یکدیگر نشان می‌دهند.

Hong – gang (۲۰۰۶)، در مقاله خود با نام تأثیرات تعاملات توریستی منطقه‌ای بین چین، لائوس، تایلند و میانمار به این نتیجه دست‌یافت که این تعاملات باعث شکوفایی اقتصادی و توسعه زیرساخت‌ها می‌شود.

روش پژوهش

مطالعات به دست آمده به روش اسنادی و کتابخانه‌ای، استفاده از نرم‌افزار GIS و استفاده از مدل TCI صورت گرفته، مشکلات عمده این پژوهش کمبود منابع کتابخانه‌ای و نبود آمار اطلاعات موثق گردشگری مرزی در این منطقه بوده است. برای جبران این کمبود تلاش شده با تهیه نقشه و استفاده از مطالب مجلات علمی پژوهشی و استفاده از داده‌های سایت آب‌وهوا شناسی این مهم برطرف شود و داده‌ها در مدل راهبردی swot مورد بررسی قرار گیرد. روش تحقیق توصیفی - موردی - تحلیلی می‌باشد که سعی شده در پایان به این دو سؤال که ذهن نویسندگان را به خود جلب کرده پاسخ دهند:

الف) ضرورت طرح گردشگری مرزی در نظام برنامه‌ریزی طرح‌های توسعه کشور چیست؟

ب) برنامه‌ریزی گردشگری فرهنگی در جهت توسعه بندر چند منظوره آستارا چگونه می‌تواند باشد؟

مفهوم آمایش در گردشگری

مقوله گردشگری که در جغرافیا مطرح است، بیشتر معطوف به چینش‌های فضایی و آماده‌سازی و یا آمایش مناطق برای بهره‌مندی از آن در مقاصد توریستی است. این امکان همواره وجود دارد که مکان‌هایی دارای توان‌های بالقوه در زمینه خاصی بوده‌اند ولی این بدان معنی نیست که توریست‌ها می‌توانند از این توان‌ها بدون آمایش و سامان‌دهی بهره‌مند شوند. بدون تردید معطوف شدن روی این مطلب که چگونه باید این توانمندی‌ها را به فرصت برای بهره‌مندی تبدیل نمود، خود بحث خاصی است که در پاره‌ای از موارد کارشناسان بر اساس مهارت‌های دانشی، قادر به آماده‌سازی و یا کشف این توانمندی‌ها هستند (رامشت، ۱۳۹۰: ۲۳). در این بین برنامه‌ریزان باید در جهت ایجاد زندگی بهتر در مناطق مرزی در مقوله‌های اقتصادی، بهداشت عمومی و جلوگیری از مناقشات بین کشورها دقت ویژه کنند. سطوح مشارکت در گذرگاه‌های مرزی جهت برنامه‌ریزی از درجات مختلفی برخوردار است و این تا حدود زیادی بسته به شکاف‌های فرهنگی، سیاسی و دیدگاه کشورها نسبت به توسعه این مناطق دارد (لطفی، ۱۳۸۸: ۲۱۴-۲۴۳).

آمایش مناطق مرزی

آمایش مناطق مرزی را باید نوعی برنامه‌ریزی راهبردی در فضاهای مرزی کشورها، دانست. چارچوب نظری توسعه مناطق مرزی، در کل، چارچوب توسعه منطقه‌ای است. از آنجایی که مناطق مرزی با مناطق مرکزی متفاوت است، این چارچوب نظری بر

تفسیر پدیدهٔ عد تعادل منطقه‌ای میان مناطق مرزی و مناطق مرکزی استوار است. ویژگی‌های مثبت مناطق مرزی از دیدگاه هانسن عبارت است از:

- ۱- توسعه فعالیت‌های تجاری و فرهنگی در مناطق مرزی، به دلیل شعاع نفوذی که در کشورهای مجاور پیدا می‌کند، بیشتر از مناطق مرکزی است و این پدیده می‌تواند در فرایند توسعه مناطق مرزی و کل کشور به کار گرفته شود.
- ۲- سرمایه‌گذاری در مناطق مرزی نسبت به مناطق داخلی به دلیل فرار از مالیات یا معافیت مالیاتی سود بیشتری به دست می‌دهد (نظریه نایلز هانسن، ۱۹۹۷).

جونز و وایلد در مناطق مرزی دو سوی آلمان پیشین، اصولی برای توسعه مناطق مرزی ارائه داده‌اند:

- ۱- ضرورت درک پیچیدگی، گستردگی و تنوع متغیرها و تأثیرات آن‌ها در مناطق مرزی؛
- ۲- لزوم تأمین شرایط و زیرساخت‌های توسعهٔ مناطق مرزی؛
- ۳- ضرورت خروج از انزوا و گسترش ارتباطات با داخل و خارج؛
- ۴- لزوم پیوستگی مناطق مرزی با مرکز؛
- ۵- لزوم حمایت و پشتیبانی‌های ویژه از این مناطق جهت خروج از محدودیت و دستیابی به توسعه (عندلیب، ۱۳۸۸: ۶۷).

انواع گردشگری مرزی

گردشگری مرزها موضوعی است که در مباحث گردشگری کمتر به آن پرداخته شده از دیدگاه ماترنتر گونه‌شناسی روابط فضایی بین مرز و گردشگری به سه دسته تقسیم شده‌اند. ۱- در جایی که خط مرزی با مناطق گردشگری فاصله دارند که کارکرد مرز به‌عنوان یک مانع در برابر عبور و تردد افراد از آن می‌باشد. ۲- در جایی که یک منطقه گردشگری در مجاورت هر دو سوی مرز قرار دارد که با افزایش تعداد گردشگران در دو سوی مرز برخی از افراد به همان اندازه نیز برای دیدن آن سوی دیگر مرز جذب خواهند شد که این امر نشانگر وجود فرصت‌هایی برای توسعه گردشگری در این مناطق می‌باشد. ۳- منطقه گردشگری که در سرتاسر یا در محل برخورد در دو سوی مرز گسترش یافته است که در این مورد امکان ارتباط و همکاری مابین دو سوی مرز وجود دارد به‌طوری که جاذبه‌های طبیعی و فرهنگی در دو سوی مرز به‌عنوان یک واحد منسجم عمل می‌کند.

انواع جاذبه‌های مرزی

- ۱- خطوط مرزی: دیوار برلین
- ۲- نمادهای علامت‌گذاری: خط گرینویچ
- ۳- جاذبه‌های روی مرز: رود ارس، اروندرود
- ۴- خطوط مرزی غیرسیاسی: خط استوا
- ۵- جاذبه‌های تقسیم شده به‌وسیله مرزها: آبشار نیاگارا
- ۶- مناطق آزاد بین‌المللی: این مناطق بخش‌های کوچکی از یک کشور می‌باشند که تمام سرزمین آن توسط کشور دیگر محصور شده است؛ مانند لیویای اسپانیا که در فرانسه محصور شده است.
- ۷- بازارچه‌های بین مرزی: بازارچه آمریکا و مکزیک

یکی از رایج‌ترین اشکال گردشگری در مناطق مرزی خرید بین مرزی می‌باشد که به‌عنوان خرید بیرونی یاد می‌شود. وسعت این فعالیت بسته به عوامل مختلفی همچون تعاملات مناسب بین محیط میزبان با آن سوی مرز و آگاهی مسافران از اوضاع طرف دیگر مرز و توان مالی خریداران و در نهایت محدودیت ورود و خروج در مرزهای مختلف متفاوت می‌باشد. همچنین مطالعات نشان می‌دهد که تعداد خرید و نوع کالاهای خریداری شده متأثر از فاصله‌ای هستند که فرد برای خرید مرزها را پشت سر می‌گذارد. با توجه به مدل تیموثی هر اندازه مردم از مرزها دورتر زندگی کنند احتمال عبور از مرز پائین‌تر است. از یک منظر اقتصادی افرادی که در مناطق همجوار تا بیست کیلومتر از مرز زندگی می‌کنند تمایل بیشتری برای عبور از مرز را دارند و حتی مایل هستند تا برای احتیاجات روزمره خود و صرف غذا در رستوران مرزهای مجاور مسافرت کنند و هر چه این مسافت از مرز بیشتر می‌شود ارزش کالاهایی که مردم به خاطر آن‌ها مسافرت می‌کنند بالاتر می‌رود. براین اساس نوع سیاست بازاریابی که در این مناطق جهت گردشگری مرزی در نظر گرفته می‌شود باید متفاوت باشد. بسیاری از این مفاهیم را می‌توان به‌طور تجربی به‌واسطه ارزیابی خریدهای بین مرزی میان مرزهای ایالت متحده و کانادا و ایالت متحده و مکزیک تشبیه کرد که حتی در بعضی مواقع این مراودات تجاری برای خرید و فروش خدمات مثل دندان‌پزشکی صورت می‌گیرد (Smith, 1997).

همان‌طور که مرزها باعث تغییر چشم‌اندازهای گردشگری می‌شوند، گردشگری نیز در بسیاری موارد باعث ایجاد شرایط خاص مرزی می‌شود در این‌گونه مناطق ویژگی‌های مکانی با صرافی‌ها، دفاتر بیمه، رستوران‌ها، پمپ‌بنزین‌ها و مراکز اطلاعاتی گردشگران مشخص می‌شود (لطفی، ۱۳۸۸: ۲۱۴).

منطقه مطالعاتی

آستارا در طول جغرافیایی ۴۸ درجه و ۵۲ دقیقه و عرض جغرافیایی ۳۸ درجه و ۲۸ دقیقه واقع است که ارتفاع آن نسبت به دریای آزاد منهای ۲۲ است. آستارا یکی از شهرستان‌های استان گیلان است که در ۱۸۹ کیلومتری شمال باختری شهر رشت و در مسیر راه اصلی رشت - اردبیل در منطقه‌ی جلگه‌ای ساحلی دریای مازندران واقع است؛ و طبق سرشماری سال ۱۳۸۵ جمعیت شهرستان ۸۱۲۳۴ نفر بوده است. همسایگان آستارا از شمال جمهوری آذربایجان، از خاور دریای مازندران، از جنوب شهرستان هشتپر و از باختر اردبیل هستند (شکل شماره ۱). رود آستارا از شمال شهر می‌گذرد و آستارای ایران را از آستارای جمهوری آذربایجان جدا می‌کند. رود خواجه کریم‌چای نیز از مرکز شهر می‌گذرد و به دریای مازندران می‌پیوندد. مناطق باختری مشرف به آستارا کوهستانی هستند. آب‌وهوای آستارا معتدل و مرطوب و میزان بارندگی سالانه به‌طور متوسط ۱۵۰۰ میلی‌متر است (به نقل از استانداری استان گیلان).

شکل شماره (۱): موقعیت مرزی آستارا

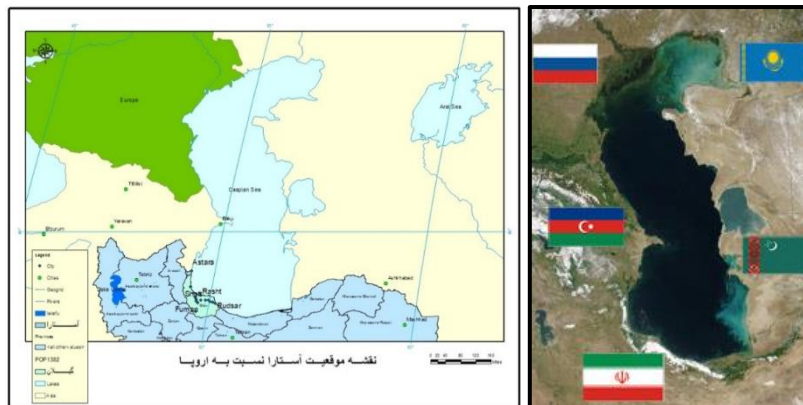


منبع: سازمان جغرافیای ایران

مرز ایران و آذربایجان

امروزه مرز مشترک ایران و جمهوری آذربایجان از (محل تلاقی رودخانه ارس و قره‌سو) نقطه التقای مرز مشترک سه کشور ایران، ترکیه و آذربایجان میله مرزی سه جانبه شروع و به صورت ناپیوسته تا مصب رودخانه آستارا چای در دریای مازندران امتداد دارد (رحمتی راد، ۱۳۷۴: ۸۳). ایران می‌تواند در راستای همکاری‌های منطقه‌اش، نقش بسیار مهمی در همگرایی‌های منطقه‌ای و ثبات سیاسی-اقتصادی منطقه بازی کند که مستلزم تفاهم و همراهی جمهوری‌های آسیای مرکزی و به‌ویژه قفقازی و روسیه است. آگاهی از پیامدهای حرکت‌هایی که در منطقه در حال تکوین است، برای ایران اهمیت بسیار دارد. بیشتر تحولاتی که در منطقه قفقاز روی می‌دهد، با ابتکار ایالات متحده و در جهت منزوی کردن ایران از دسترسی به شمال صورت می‌گیرد. موفقیت ایران در برقراری پیوندهای اقتصادی-بازرگانی، سبب استحکام موقع و حضور دراز مدت ایران در منطقه خواهد شد که در آن صورت، از نظر اعتقادی و فرهنگی می‌توان با تفکر و تعمق بیشتر و به آرامی به حرکت دلخواه جهت داد. کشورهای ساحلی خزر، شامل ایران، روسیه، قزاقستان، آذربایجان و ترکمنستان (شکل شماره ۲)، با بیش از ۲۴۵ میلیون نفر جمعیت و برخورداری از ذخایر عظیم نفت و گاز و موقعیت ژئوپلیتیکی ممتاز، کانون توجه بین‌المللی و محل رقابت قدرت‌های منطقه‌ای و جهانی شده و این موقعیت ویژه، قابلیت‌های مناسبی را در سطح بین‌المللی و در زمینه‌های اقتصادی و ژئواکونومیک پدید آورده کشورهای حوزه دریای خزر از تنوع محیطی، اقتصادی و فرهنگی ارزشمندی برخوردارند؛ اما این ویژگی، اگر برنامه‌ریزی و هماهنگی لازم در کار نباشد، می‌تواند چالش‌هایی را سبب شود قابلیت‌های بالای گردشگری در سواحل جنوبی دریای خزر، صحرای قره‌قوم در ترکمنستان، امکان دسترسی به مناطق شمالی روسیه از راه رودها و کانال‌ها، بازار مصرف ۲۵۰ میلیون نفری کشورهای حوزه خزر و بازار ۵۰۰ میلیون نفری منطقه‌ای، زمینه‌های مناسب برای گسترش فعالیت‌های بندری، تنوع فعالیت‌های اقتصادی، سابقه طولانی و تاریخی ارتباطات و مراودات و بسیاری امکانات دیگر زمینه‌های مناسبی برای تشکیل بازار مشترک منطقه‌ای پدیدآورده است؛ از این رو، بهره‌گیری از این قابلیت‌ها در شکوفایی اقتصادی منطقه بسیار بااهمیت است (یاسوری، ۱۳۸۳). تأسیس و فعالیت بازارچه‌های مرزی، نتیجه و فرایند سیاست‌های تمهیداتی دولت در جهت کمک کردن به اقتصاد این نواحی و توسعه همکاری‌های اقتصادی و مبادلات بازرگانی میان کشورهای همسایه بوده است (آیین‌نامه بازارچه‌های مرزی، مصوب ۱۳۷۱/۵/۱۱ هیئت محترم وزیران). از طریق بازارچه‌های مشترک مرزی و تعاملات تجاری می‌توان با روحیات و سلیقه جوامع آشنا شد و کالا و خدمات گردشگری را بر اساس آن تنظیم کرد.

شکل شماره (۲): کشورهای مجاور دریای خزر



منبع: سازمان جغرافیایی ایران

طبق توافق مسئولان ذیربط دو کشور ایران و آذربایجان (شوروی سابق)، در اواخر سال ۱۳۷۰ ساکنان دو سوی مرز اجازه یافتند بدون داشتن گذرنامه بین‌المللی و با استفاده از پروانه‌ی گذر مرزی تا عمق ۴۵ کیلومتری خاک کشور همسایه تردد کنند. از سال ۱۳۷۰ که مرز آستارا به‌عنوان یک مرز بین‌المللی شناخته شد، تابعان دو کشور که دارای گذرنامه و ویزای معتبر هستند بدون هیچ‌گونه محدودیت زمانی و مکانی می‌توانند از مرز وارد یا خارج شوند. با توجه به این واقعیت که اکثر مراودات مرزی به‌قصد تجارت و دادوستدهای محدود و غیرحرفه‌ای انجام شده است، به نظر می‌رسد که نوسانات شدید در تعداد مسافران ماه‌های مختلف متأثر از وضعیت اقتصادی (عرضه و تقاضا) و نوسانات تبدیل نرخ دلار در دو کشور باشد. به‌علاوه وضعیت سیاسی و امنیتی کشور همسایه نیز در نوسانات تعداد مسافران ایرانی نقش مؤثری داشته‌اند (طالقانی، ۱۳۷۴).

اگرچه رفت‌وآمد بازرگانان و خارجی‌ان و مسافرت تجار و مردم عادی ساکن در منطقه آستارا به نقاط مختلف کشور روسیه و دیگر ممالک اروپایی از دیرباز سبب شده تا «تمدن جدید» و فرهنگ اروپایی زودتر به این منطقه رسوخ کند؛ اما قطع رابطه مردمان دو سوی مرز به مدت بیش از ۷۰ سال باعث بروز نوعی تفاوت و تضاد در فرهنگ غیرمادی ساکنان این حوزه‌ی فرهنگی مشترک شده است (طالقانی، ۱۳۷۴: ۱۱۲). توریسم در این منطقه نقش مهمی در ایجاد صلح بازی می‌کند زیرا درک ملت‌ها را از طریق ارتباط چهره‌به‌چهره بالا می‌برد (Hong-gang, 2006).

جاذبه‌های گردشگری آستارا جهت جذب توریست مرزی

قلعه شیندان، آبشار لاتون، گردنه حیران، کوه کومه از جاذبه‌های اصلی آستارا هستند. از دیگر جاذبه‌های طبیعی گردشگری آن می‌توان به دریاچه استیل، ساحل صدف و ارتفاعات سرسبز و جنگلی آن که همه ساله کوهنوردان زیادی را به خود جذب می‌کند اشاره کرد. همچنین در سطح شهرستان آستارا می‌توان از آبشار لاتون که به فاصله سه‌ونیم ساعت پیاده‌روی از روستای کوه کومه در شهرک لوندیل آستارا واقع شده است، گردنه حیران، روستای میاکومی، آب‌گرم علی‌داشی و آب‌گرم کوه کومه نام برد. منطقه حفاظت شده لوندویل در آستارا که یکی از زیباترین گردشگاه‌های این منطقه به شمار می‌آید، مرداب استیل از دیدنی‌های طبیعی آستارا می‌توان به مرداب استیل و استخر عباس‌آباد واقع در ۲/۵ کیلومتری جاده تالش به آستارا در غرب جاده اصلی وجوب (غلام محله) اشاره کرد. در این محل درختان توسکا در برخی از مناطق کم‌آب‌تر روئیده بود که به خاطر پوسیدگی بر سطح آب به حالت شناور باقی‌مانده و شبه جزیره‌های کوچکی را تشکیل داده و منظره بدیعی را پدید آورده‌اند. آرامگاه پیر قطب‌الدین باغچه‌سرا در سه کیلومتری شمال باختری آستارا، هم‌نشینی دریا، کوهستان، جنگل و دره‌های عمیق و پرشکوه مانند گردنه حیران همراه با زندگی عشایر تالش در این منطقه، لباس‌های سنتی، آداب‌ورسوم خاص آن‌ها و ده‌ها جاذبه‌ی دیگر تنها بخشی از مکان‌های دیدنی و تاریخی شهرستان آستارا را تشکیل می‌دهند. امروزه بازار آستارا نیز خود به‌نوعی جاذبه برای سفر مردم مناطق مختلف کشور به این ناحیه تبدیل شده است. مهم‌ترین صنایع دستی این شهرستان سبذبافی و حصیربافی، سفال‌گری، نمدمالی، قالی‌بافی، گلیم‌بافی، صنعت ریسندگی و بافندگی و نمدمالی است. از جاذبه‌های این شهر می‌توان پارک ملی هیرکان را نام برد که در سال ۲۰۰۴ افتتاح شد. از دیگر جاذبه‌های این شهر می‌توان خانه‌های تابستانی، آلاچیق را نام برد. همچنین چشمه‌های آب‌گرم نیز در این شهر وجود دارد؛ و همچنین یانار بولاغ و پادشاه‌داشی و شیندان قالاسی از جاذبه‌های تاریخی این شهر می‌باشد.

گردشگری آذربایجان

جمهوری آذربایجان در سال‌های اخیر تلاش‌های قابل توجهی برای افزایش گردشگری خود داشته است. همچنین سال ۲۰۱۱ در کشور آذربایجان سال گردشگری آذربایجان نامیده شد. کشور آذربایجان در سال ۲۰۱۰ میزبان بیش از دو و نیم میلیون گردشگر بوده است، در سال‌های اخیر سهم گردشگری آذربایجان را بیشتر کشورهای اوکراین، قزاقستان، ایران، گرجستان، اردن، بحرین، آلمان، استرالیا، بلغارستان و فنلاند به خود اختصاص داده‌اند. میراث فرهنگی و معماری ملی و اسلامی از مهم‌ترین عامل‌های ثابت در جمهوری آذربایجان محسوب می‌شود. این کشور به‌عنوان دومین کشور شیعه در جهان، با میراث‌های معماری، آداب‌ورسوم، تنوع‌های فرهنگی، انواع پوشاک، صنایع‌دستی، غذاهای سنتی و چشم‌اندازهای جغرافیایی و طبیعی از نظر جهانگردی قابل توجه بوده و همه‌ساله هزاران گردشگر خارجی را به سمت جمهوری آذربایجان جذب کرده که از نظر اقتصادی نیز تأثیر بسزایی در رشد اقتصادی این کشور داشته است. همسایگی دو کشور شیعه‌نشین ایران و آذربایجان با آداب و فرهنگ نزدیک به هم می‌تواند زمینه‌های توسعه گردشگری منطقه‌ای را فراهم کند. مشکلات برنامه‌ریزی توریسم در مناطق مرزی تفاهم نرسیدن دولت‌ها بر سر اهداف مشترک گردشگری است که منطقه آذربایجان و ایران به دلیل وجوه مشترک فرهنگی و مذهبی می‌توانند با محوریت توریسم فرهنگی سرمایه‌گذاری کنند.

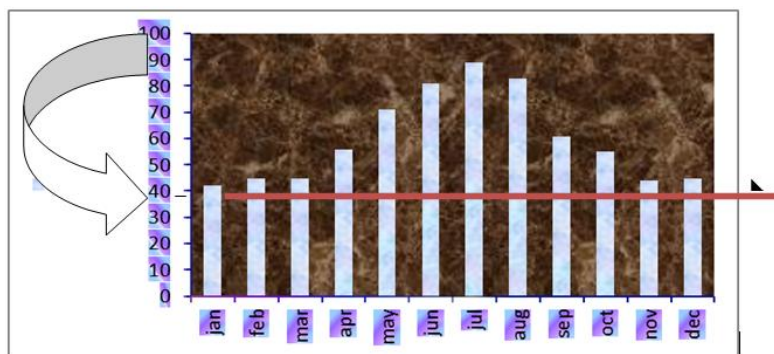
آستارای آذربایجان

آستارا (به ترکی آذربایجانی Astara)، شهرستانی (رایون) در جنوب جمهوری آذربایجان است. این شهرستان از طرف شمال با شهرستان‌های لنکران و لریک، از طرف جنوب و غرب با جمهوری اسلامی ایران، از طرف شرق با دریای خزر همسایه است. یکی از شهرهای جنوبی کشور آذربایجان می‌باشد. از مرز آستارای ایران که وارد کشور آذربایجان می‌شویم اولین شهر می‌باشد. شهرستان آستارا در سال ۱۹۳۰ تأسیس گردید و هم‌اکنون دارای یک شهر، یک بخش و نود روستا می‌باشد. این شهرستان دارای ۶۲ هزار کیلومتر اراضی و جمعیتی بالغ بر ۹۶ هزار نفر دارد. این شهر حدوداً ۳۱۳ کیلومتر با شهر باکو فاصله دارد و یکی از شهرهای باکو می‌باشد که میزان بارندگی بالایی دارد. به همین دلیل به منظور کشت چای و برنج مناسب است؛ و همچنین دارای درختان میوه‌های مختلف مثل نارنگی، پرتغال، کیوی و لیمو و گریپ‌فروت می‌باشد و رود آراز مرز مشترک بین این دو کشور می‌باشد؛ و این شهر در مسیر راه اصلی باکو-تهران قرار گرفته است.

زمان‌های مناسب جهت گردشگری مرزی در آستارا

شاخص TCI یا اقلیم آسایش توریسم یکی از روش‌های مناسب سنجش ماه‌های مناسب گردشگری در مناطق مختلف به‌خصوص عرض‌های شمالی است (ذولفقاری: ۱۳۸۹، ۷۳) که بر اساس قرار دادن داده‌های آب‌وهوای منطقه در معادلات این شاخص نتایج در شکل شماره ۳ حاصل شده است.

شکل شماره (۳): ماه‌های دارای آسایش اقلیمی (عدد ۴۰ به بالا قابل قبول)

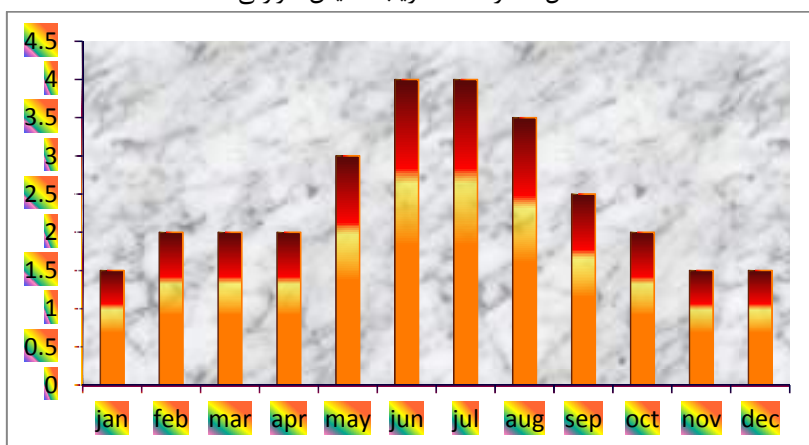


منبع: داده‌های هواشناسی استان گیلان

تقسیم‌بندی و توصیف شاخص TCI

طبق شکل شماره ۴ در ماه‌های **Dec, Nov, Mar, Feb, Jan** (آبان، آذر، دی، بهمن، اسفند) ضریب آسایش حرارتی در مرز قرار دارد. در ماه‌های **Oct, Apr** (مهر، فروردین) ضریب آسایش حرارتی قابل قبول است. در ماه **Sep** (شهریور) ضریب آسایش حرارتی خوب است. در ماه **May** (اردیبهشت) ضریب آسایش حرارتی خیلی خوب است.

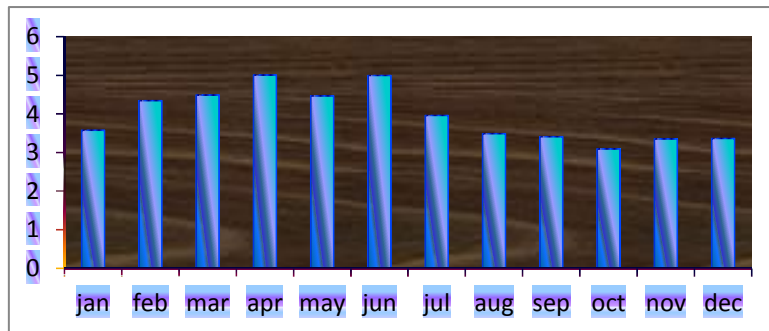
شکل شماره (۴): ضریب آسایش حرارتی



منبع: بر اساس داده‌های اداره هواشناسی استان گیلان

بیشترین ساعات آفتابی در شکل شماره ۵ نشان داده شده است که می‌توان بر اساس آن بهترین زمان برای ورزش‌های آبی را برنامه‌ریزی نمود که درجه مناسب آب به خاطر طول مدت ساعات بیشتر آفتاب در روز شرایط مناسب آب‌تنی را فراهم می‌آورد.

شکل شماره (۵): الگوی وزش باد در آستارا



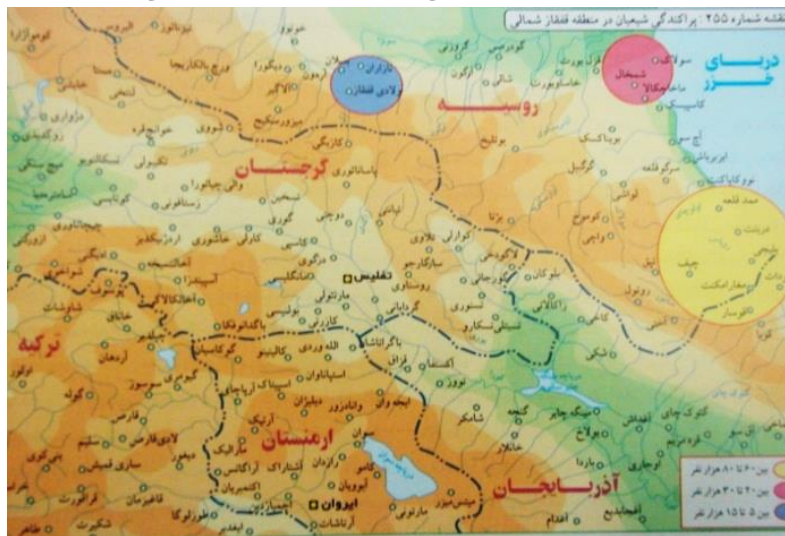
منبع: بر اساس داده‌های اداره هواشناسی استان گیلان

در ماههایی که بالاترین درجه وزش باد وجود دارد می‌تواند جهت برنامه‌ریزی جهت ورزش‌های بادی اقدام کرد، اما برنامه‌ریزی برای ورزش‌هایی مانند گلف و اسکی روی چمن که باد عامل مزاحم به شمار می‌آید مناسب نیست.

نقش مذهب شیعه در پیوند گردشگری

چنانچه بتوانید به‌جای تمرکز بر چند مکان توریستی خاص «سفر به درون دنیای تشیع» را به‌عنوان یک برنامه توریستی و گردشگری برای گروه مخاطبان خاص طراحی شود و می‌توان با ارتباط بین گردشگران شیعه شمال ایران و شمال آذربایجان (شکل شماره ۶) این امکان را فراهم نمود.

شکل شماره (۶): پراکندگی شیعیان در مناطق قفقاز شمالی



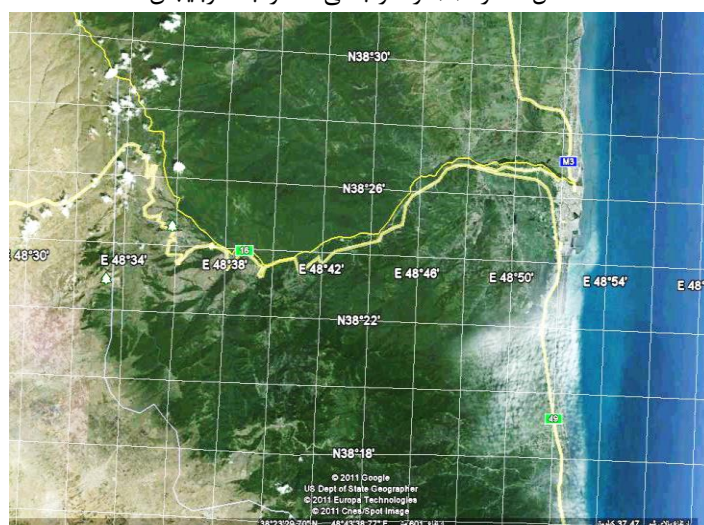
منبع: اطلس شیعه

ارتباط مناطق مرزی تجاری ایران با آذربایجان

تعداد شش منطقه آزاد و منطقه ویژه اقتصادی در کنار مرزهای جمهوری اسلامی ایران و جمهوری آذربایجان ایجاد شده است، با توجه به ظرفیت‌های موجود در این مناطق، فرصت‌های مناسب اقتصادی برای همکاری‌های اقتصادی دو کشور وجود دارد، به‌طوری که این مناطق می‌توانند مرکز ثقل فعالیت‌های تجاری قرار گیرند و بهترین فرصت‌های صنعتی، صنایع دارویی و فراوری

محصولات کشاورزی، تجارت و صادرات با ارزش افزوده بالا برای جذب و مشارکت سرمایه‌گذاری فراهم آیند. ایران به لحاظ موقعیت جغرافیایی - اقتصادی ویژه و قرار گرفتن بین سه قاره آسیا، اروپا و آفریقا و همچنین همسایگی با جمهوری آذربایجان دارای برتری نسبی بازار در عرصه مبادلات تجاری، انرژی و ترانزیتی است و با ایجاد زیربناهای حمل‌ونقل چندوجهی می‌تواند به قطب مهمی در تجارت و ترانزیت جهان تبدیل شود و از جمله اهداف مناطق آزاد و ویژه اقتصادی ایران، در امور گمرکی، تسهیل در امور تجارت و ترانزیت کالا و انرژی به‌عنوان یکی از ابزارهای مهم این فرآیند تجارت در مناطق آزاد است. در این راستا ارائه خدمات با انجام حداقل تشریفات و هزینه‌های گمرکی و تقلیل زمان، زمینه را برای توسعه تجارت و ترانزیت و حمل‌ونقل کالا و انرژی (شکل شماره ۷) فراهم ساخته است.

شکل شماره (۷): راه ارتباطی آستارا به آذربایجان



منبع: سازمان جغرافیایی ایران

جذب سرمایه‌گذاری‌های خارجی از اهداف اصلی سازمان‌های مناطق آزاد و ویژه اقتصادی در ایران است. حسب قانون چگونگی اداره مناطق آزاد و ویژه اقتصادی، جلب و تشویق سرمایه‌گذاری داخلی و خارجی از اهداف اصلی به شمار می‌رود، از این رو مرکز امور مناطق آزاد و ویژه اقتصادی با بررسی‌های انجام شده و زمینه‌یابی مشارکت سرمایه‌گذاران خارجی از جمله سرمایه‌گذاران جمهوری آذربایجان علاقه‌مند به ایجاد دفتر نمایندگی در کشور آذربایجان است تا آنان بتوانند با استفاده از مزایا و تسهیلات قانونی در مناطق آزاد و ویژه اقتصادی ایران به سرمایه‌گذاری و مشارکت با سرمایه‌گذاران ایرانی پرداخته و کالاهای ساخته شده خود را به سایر کشورها صادرکنند (معاون برنامه‌ریزی و هماهنگی مرکز امور مناطق آزاد و ویژه اقتصادی، ۱۳۹۰).

برای مبادله ارز و پول ملی در مناطق آزاد با کشورهای همجوار و دیگر کشورها در مناطق آزاد ایران بانک‌های ایرانی و خارجی فعالیت می‌کنند. تأسیس بانک و موسسه اعتباری به صورت شرکت سهامی عام یا خاص با سهام با نام و اشتغال به عملیات بانکی و استفاده از عنوان بانک و یا موسسه اعتباری انجام می‌شود؛ و افتتاح شعبه توسط بانک‌ها و یا مؤسسات اعتباری اعم از خارجی و ایرانی در مناطق آزاد و ویژه اقتصادی امکان‌پذیر است بانک‌های جمهوری آذربایجان نیز می‌تواند در مناطق آزاد و ویژه اقتصادی ایران شعبه داشته باشند، برای این کار ارائه درخواست به هر یک از سازمان‌های مناطق آزاد و انجام بررسی‌های لازم برای ایجاد شعبه میسر است سرمایه‌گذاران جمهوری آذربایجان نیز می‌توانند بر اساس زمینه‌های سرمایه‌گذاری در هر یک از مناطق آزاد

ایران به فعالیت پرداخته و از مزایا و تسهیلات ویژه آن‌ها استفاده کنند. اقلام وارداتی و صادراتی دو کشور می‌توانند زمینه‌های مناسبی برای تولید و سرمایه‌گذاری‌های صنعتی و تجاری و خدماتی و گردشگری باشند. تسهیلات فراوانی برای سرمایه‌گذاران در مناطق آزاد شش‌گانه ایران در نظر گرفته شده است که از جمله این امتیازها و تسهیلات می‌توان به؛ معافیت مالیاتی ۲۰ ساله برای کلیه فعالیت‌های اقتصادی اعم از صنعتی، تجاری و خدماتی و گردشگری، آزادی مشارکت و سرمایه‌گذاری خارجی تا میزان ۱۰۰ درصد سهام، معافیت از پرداخت هرگونه حقوق گمرکی و سود بازرگانی برای واردات مواد اولیه، ماشین‌آلات و تجهیزات و قطعات یدکی جهت تولیدکنندگان مناطق آزاد، امکان صادرات کالاهای ساخته شده در مناطق آزاد به داخل سرزمین اصلی ایران به میزان ارزش‌افزوده محصولات تولیدی، تضمین کامل سرمایه‌های خارجی توسط دولت یا سازمان‌های مناطق آزاد از طریق جلب و حمایت خارجی، آزادی کامل ورود و خروج سرمایه، فروش و اجاره زمین به سرمایه‌گذاران داخلی و اجاره زمین به سرمایه‌گذاران خارجی، ایجاد شرایط مناسب برای فعالیت بانکداران داخلی و خارجی، امکان ثبت حقوق مالکیت‌های صنعتی و معنوی، صدور ویزا برای خارجی‌ان در مبادی ورودی مناطق آزاد، مقررات ساده و مناسب نیروی کار، کمترین تشریفات اداری برای فعالان اقتصادی و سرمایه‌گذاران خارجی و داخلی؛ اشاره کرد (معاون برنامه‌ریزی و هماهنگی مرکز امور مناطق آزاد و ویژه اقتصادی، ۱۳۹۰).

با همکاری راه‌آهن‌های فدراسیون روسیه و جمهوری آذربایجان، موضوع ساخت راه‌آهن قزوین-رشت-آستارا (ایران)-آستارا (آذربایجان) در دست پیگیری است. با احداث راه‌آهن آستارا-آستارا به طول ۸ کیلومتر در قلمروی آذربایجان، فعالیت‌های ترانزیتی ایران از طریق راه‌آهن‌های کشورهای آذربایجان و فدراسیون روسیه به تمامی کشورهای واقع در شمال اروپا گسترش خواهد یافت. همچنین همکاری‌های ترانزیتی سه کشور ایران-فدراسیون روسیه و جمهوری آذربایجان در چارچوب توافقات کریدور شمال-جنوب دارای اهمیت راهبردی است و امکان راه‌اندازی حداقل چهار میلیون تن کالا از طریق قلمروی ایران و آذربایجان و با استفاده از ظرفیت‌های موجود کاملاً فراهم است. احداث پل راه‌آهن آستارای ایران-آستارای آذربایجان و احداث و تکمیل پروژه راه‌آهن قزوین-رشت-آستارا-آستارا موجب افزایش ترانزیت کالا و تحکیم مناسبات حمل‌ونقل بین سه کشور خواهد شد. با احداث این پروژه امکان ترانزیت منطقه‌ای از حوزه‌ی خلیج فارس، اقیانوس هند و آسیای جنوب شرقی به مقاصد روسیه، اسکاندیناوی و اروپای شمالی فراهم خواهد شد (دوهفته‌نامه خبری تحلیلی آغاز، ۱۳۸۹: ۲۶).

بندر چند منظوره آستارا در سه بخش تجاری سوختی و تفریحی و گردشگری فعالیت خواهد داشت و در آینده نزدیک زمینه اجرای یک طرح بزرگ ملی و بین‌المللی را برای ایران در سطح دریای خزر فراهم می‌کند (جدول شماره ۲، ۱ و ۳).

جدول شماره (۱): فرصت‌ها و چالش‌های گردشگری در منطقه مرزی آستارا

چالش‌ها و فرصت‌های برنامه‌ریزی گردشگری در مناطق مرزی ایران

عوامل داخلی	عوامل خارجی
<p>(S) نقاط قوت</p> <ul style="list-style-type: none"> - ایجاد همکاری در دو سوی مرز مشترک - ایجاد تفاهات سیاسی، اجتماعی، فرهنگی - توسعه و رونق مرزها - جلب سرمایه‌ها به مناطق مرزی - مثبت کردن دیدگاه‌ها نسبت به منطقه - اقدامات بازاریابی مشترک - بهبود تخصیص منابع - تلاش در جهت ارتقاء کیفیت خدمات - ایجاد پروژه‌های ابتکاری مشترک 	<p>(W) نقاط ضعف</p> <ul style="list-style-type: none"> - محدودیت‌ها و تشریفات مرزی - محدودیت ورود و خروج کارگران مرزی - محدودیت‌هایی که قوانین در دو طرف مرز ایجاد می‌کنند - اختلافات سیاسی و فرهنگی - سطوح نابرابر توسعه هر طرف - حساسیت‌ها در زمینه قلمرو و حاکمیت مرزها - تداخل در مدیریت دو منطقه - هزینه‌بر و زمان‌بر بودن این پروژه‌ها
<p>(O) فرصت‌ها</p> <ul style="list-style-type: none"> - حفظ منابع طبیعی و فرهنگی - توسعه تأسیسات زیرساختی - توسعه منابع انسانی - یکپارچگی و تعادل در بازاریابی و توسعه - ایجاد اتحادیه‌های بین‌المللی جهت توسعه گردشگری - توسعه جاذبه‌های دو منطقه - ایجاد جاذبه‌های جدید مرزی جهت خدمات بهتر - افزایش طول و کیفیت اقامت مسافران - ایجاد درآمد و اشتغال در منطقه حاشیه‌ای - مطرح شدن مناطق حاشیه‌ای در سطح ملی و بین‌المللی - ایجاد صندوق‌های توسعه منطقه‌ای - دادن خدمات مکمل جهت همکاری و توسعه بهتر 	<p>(T) تهدیدها</p> <ul style="list-style-type: none"> - به وجود آمدن رقابت به‌جای همکاری و مشارکت - اختلالات فرهنگی و سیاسی ممکن است مشکلات غیرقابل حل ایجاد کند. - اختلاف در تفسیر برداشت‌های ارتباطی و ایجاد تنش - تسلط یک منطقه بر روی منطقه مقابل - تقسیم نادرست مسئولیت و ضعف در حل مشکلات

جدول شماره (۲): ارزیابی محیط خارجی

امتیاز وزنی	رتبه	وزن	عنوان	
۱۶۵	۱۱	15	حفظ منابع طبیعی و فرهنگی	O۱
۱۰۰	۱۰	10	توسعه تأسیسات زیرساختی	O۲
۳۰	۶	5	توسعه منابع انسانی	O۳
۱۸۰	۱۲	15	یکپارچگی و تعادل در بازاریابی و توسعه	O۴
۲۵	۵	5	ایجاد اتحادیه‌های بین‌المللی جهت توسعه گردشگری	O۵
۹۰	۹	10	توسعه جاذبه‌های دو منطقه	O۶
۲۰	۴	5	ایجاد جاذبه‌های جدید مرزی جهت خدمات بهتر	O۷
۸۰	۸	10	افزایش طول و کیفیت اقامت مسافران	O۸
۱۵	۳	5	ایجاد درآمد و اشتغال در منطقه حاشیه‌ای	O۹
۷۰	۷	10	مطرح شدن مناطق حاشیه‌ای در سطح ملی و بین‌المللی	O۱۰
۱۰	۲	5	ایجاد صندوق‌های توسعه منطقه‌ای	O۱۱
۵	۱	5	دادن خدمات مکمل جهت همکاری و توسعه بهتر	O۱۲
$\Sigma=790$		$\Sigma=100$		
۱۵۰	۵	30	به وجود آمدن رقابت به‌جای همکاری و مشارکت	T۱
۱۲۰	۴	30	اختلالات فرهنگی و سیاسی ممکن است مشکلات غیرقابل حل ایجاد کند.	T۲
۶۰	۳	20	اختلاف در تفسیر برداشت‌های ارتباطی و ایجاد تنش	T۳
۲۰	۲	10	تسلط یک منطقه بر روی منطقه مقابل	T۴
۱۰	۱	10	تقسیم نادرست مسئولیت و ضعف در حل مشکلات	T۵
$\Sigma=360$		$\Sigma=100$		

جدول شماره (۳): ارزیابی محیط داخلی

عنوان	وزن	رتبه	امتیاز وزنی	
S۱	ایجاد همکاری در دو سوی مرز مشترک	۲۰	۹	۱۸۰
S۲	ایجاد تفاهات سیاسی، اجتماعی، فرهنگی	۱۵	۸	۱۲۰
S۳	توسعه و رونق مرزها	۱۵	۷	۱۰۵
S۴	جلب سرمایه‌ها به مناطق مرزی	۱۵	۶	۹۰
S۵	مثبت کردن دیدگاه‌ها نسبت به منطقه	۵	۳	۱۵
S۶	اقدامات بازاریابی مشترک	۱۰	۵	۵۰
S۷	بهبود تخصیص منابع	۵	۲	۱۰
S۸	تلاش در جهت ارتقاء کیفیت خدمات	۱۰	۴	۴۰
S۹	ایجاد پروژه‌های ابتکاری مشترک	۵	۱	۵
		$\Sigma=100$		$\Sigma=615$
W۱	محدودیت‌ها و تشریفات مرزی	۲۰	۸	۱۶۰
W۲	محدودیت ورود و خروج کارگران مرزی	۱۰	۵	۵۰
W۳	محدودیت‌هایی که قوانین در دو طرف مرز ایجاد می‌کنند	۱۵	۷	۱۰۵
W۴	اختلافات سیاسی و فرهنگی	۱۰	۴	۴۰
W۵	سطوح نابرابر توسعه هر طرف	۱۰	۳	۳۰
W6	حساسیت‌ها در زمینه قلمرو و حاکمیت مرزها	۱۵	۶	۹۰
W7	تداخل در مدیریت دو منطقه	۱۰	۲	۲۰
W8	هزینه‌بر و زمان‌بر بودن این پروژه‌ها	۱۰	۱	۱۰
		$\Sigma=100$		$\Sigma=505$

جدول شماره (۴): راهبرد رشد

WO	SO
WT	ST

نتیجه وزن دهی یعنی در حالت اول و بهترین حالت قرار گرفته است که دارای بهترین وضعیت گردشگری می باشد. زمانی که نقاط قوتی وجود دارد و با فرصت های پیرامون خود روبه رو است. راهبرد رشد دارد (جدول شماره ۴).

نتیجه گیری

نتایج حاصل از این پژوهش نشان می دهد که موقعیت مستعد بندر چند منظوره آستارا نسبت به کشورهای حوزه دریای خزر به خصوص جمهوری آذربایجان، توسعه گردشگری مرزی می توان یکی از بخش های پراهمیت برنامه ریزی در این منطقه باشد. جهت بهره گیری بیشتر از این فرصت های گردشگری در مرزها و کاهش نقاط ضعف و تهدیدها راه حلی که مهم به نظر می رسد این است که در فرایند توسعه و تصمیمات در این مناطق به طور ثابت با مقامات محلی و مردم حاشیه نشین مشورت شود، در شرایط رشد سیاست ها باید در جهت شروع روابط و ایجاد فضاهای خلاقانه فرهنگی قرار گیرد. اگر ساکنان، بازرگانان محلی و سایر گروه های ذینفع در امر گردشگری مشارکت کنند، گردشگری به پایداری بسیار بالایی دست خواهد یافت و چالش های ذکر شده به دست خود مردم محلی رفع خواهند شد. صلح منطقه ای و همکاری منطقه ای فاکتورهای کلیدی توسعه منطقه ای به حساب می آیند و توسعه توریسم منطقه ای باعث توسعه زیرساخت ها و آسان سازی حرکت های توریستی و گسترش ارتباطات و اقتصاد جایگزین را ایجاد می کند؛ اما این توسعه می بایست با توجه به ملاحظات سیاسی و اجتماعی دو طرف صورت گیرد تا پایدار بماند. دیدگاه منفی نسبت به منطقه می تواند از طریق مشارکت منطقه ای تغییر یابد از آنجا که ایران و آذربایجان و منطقه قفقاز بخشی از جاده ابریشم می باشند به عنوان گردشگری جاده ابریشم مطرح شوند تا اثرات تبلیغاتی منفی به این طریق محو شود. از این شیوه نیز کشورهای تایلند و میانمار برای توسعه گردشگری خود در غالب عنوان منطقه مثلث طلائی استفاده کرده اند که حتی رستوران ها و هتل ها و دیگر خدمات گردشگری را با این اسم معرفی می کنند.

پیشنهادها

جهت پیشبرد این فرصت ها در جذب گردشگری تجاری و طبیعت گرا و توسعه پایدار منطقه مرزی آستارا موارد زیر پیشنهاد می شود:

- ۱- اعلام خواهرخواندگی در منطقه آستارای شمالی و جنوبی جهت تعاملات فرهنگی و تجاری بیشتر و توسعه متعادل منطقه ای
- ۲- ایجاد زمینه جهت سرمایه گذاری مشترک دو کشور در جهت توسعه اقتصادی و امنیتی و سیاسی ایجاد بازارچه های فرهنگی
- ۳- ایجاد دهکده های گردشگری نزدیک مرزها با استفاده از معماری و فاکتورهای بومی جهت ایجاد الگوی متناسب با فرهنگ هر کشور
- ۴- ایجاد مراکز پذیرایی جهت سرو غذاهای بومی مناطق
- ۵- برگزاری فستیوال ها و جشنواره های آئینی در ایام خاص
- ۶- توسعه زیرساخت های مناسب گردشگری از جمله راه های دسترسی کشورها، اقامتگاه ها و سایت های تفریحی
- ۷- ایجاد بندرگاه های تجاری و تفریحی و ورزش های ساحلی

- ۸- ایجاد نمایشگاه‌های دائمی کالاهای تجاری و فرهنگی در محدوده مرزها
- ۹- برقراری ارتباطات علمی مشترک در دانشگاه‌های مرزی و برگزاری تورهای دانشجویی
- ۱۰- طبقه‌بندی جاذبه‌های گردشگری و برگزاری تورهای ارزان قیمت هدفمند
- ۱۱- تأسیس مراکز تخصصی درمانی مجهز در نزدیکی مرزها جهت توریسم درمانی و ایجاد نگاهتگاه‌ها در مناطق خوش آب‌وهوای مرزی
- ۱۲- تجهیز چشمه‌های آب‌معدنی جهت پذیرایی از توریسم طبیعت درمان
- ۱۳- استفاده از ویژگی‌های مشترک قومی، مذهبی دو کشور جهت برگزاری تورهای فرهنگی، مذهبی
- ۱۴- شناسایی شهرهای شیعه‌نشین آذربایجان و برقراری روابط فرهنگی بیشتر با این شهرها

منابع و مأخذ

- امیر احمدیان، بهرام، (۱۳۷۷). ایران و قفقاز؛ جایگاه ژئوپلیتیک ایران در دوره پس از جنگ سرد، مجله اطلاعات سیاسی، شماره ۱۳۵ و ۱۳۶.
- پیشگاهی فرد، زهرا، (۱۳۸۸). تحلیل سیاست‌های آمایش سرزمینی ایران و ترکیه در مناطق مرزی همجوار، مجله پژوهش‌های جغرافیای انسانی، شماره ۶۹، ۱۷-۲۷.
- تودارو، مایکل (۱۳۶۳). برنامه‌ریزی توسعه: مدل‌ها و روش‌ها، سازمان برنامه‌و بودجه مرکز مدارک اقتصادی - اجتماعی، تهران.
- توفیق، فیروز، (۱۳۸۴). آمایش سرزمین: تجربه جهانی و انطباق آن با وضع ایران. مرکز مطالعات و تحقیقات شهرسازی و معماری ایران، وزارت مسکن و شهرسازی، تهران.
- تیموئی، دالن، ترجمه دکتر حیدر لطفی، (۱۳۸۸). گردشگری بین‌المللی و برنامه‌ریزی.
- حافظ نیا، محمدرضا، پاییز (۱۳۸۴). بازتاب فضایی تحول کارکردی مرز جلغا پس از فروپاشی شوروی سابق، مجله پژوهش‌های جغرافیایی شماره ۵۳.
- دفتر آمایش و برنامه‌ریزی منطقه‌ای، (۱۳۷۶). الف. بحثی پیرامون آمایش سرزمین: مفاهیم، ضرورت‌ها و سابقه. دفتر برنامه‌ریزی منطقه‌ای؛ سازمان برنامه‌و بودجه؛ تهران.
- دفتر آمایش و برنامه‌ریزی منطقه‌ای، (۱۳۷۶). آمایش سرزمین: روش‌ها و برنامه‌ها. دفتر آمایش و برنامه‌ریزی منطقه‌ای، سازمان برنامه‌و بودجه، تهران.
- دانش پژوه، ۱۳۷۲ «اهمیت راه‌های آبی در شرایط جدید ژئوپلیتیک»، مجله مطالعات آسیای مرکزی و قفقاز، شماره ۴ و ۵
- ۱ ذولفقاری، حسن، (۱۳۸۹). آب‌وهوا شناسی توریسم، انتشارات سمت، چاپ اول، تهران
- رضوانی، علی اصغر (۱۳۸۵)، جغرافیا و صنعت توریسم، چاپ اول، انتشارات پیام نور، تهران
- سازمان مدیریت و برنامه‌ریزی کشور، (۱۳۷۷). مستندات برنامه سوم توسعه اقتصادی، اجتماعی و فرهنگی جمهوری اسلامی ایران.
- سبحانی، سید کریم، (۱۳۸۱). اوراسیا، ژئوپلیتیک جدید دریای خزر، فصلنامه مطالعات دفاعی، دانشگاه عالی دفاع ملی، شماره ۱۳.
- صرافی، مظفر، (۱۳۷۷). مبانی برنامه‌ریزی توسعه منطقه‌ای. دفتر آمایش و برنامه‌ریزی منطقه‌ای. سازمان برنامه‌و بودجه تهران.
- طالقانی، محمود (۱۳۷۴). جلوه‌هایی از فرهنگ غیرمادی در حوزه فرهنگی مشترک غرب دریای خزر، مجله تحقیقات جغرافیا، شماره ۳۶.
- عزتی، عزت اله، (۱۳۶۸). جغرافیای نظامی ایران، انتشارات امیرکبیر، تهران.
- عندلیب، علیرضا، (۱۳۷۹). آمایش مناطق مرزی. رساله دکتری منتشر نشده. رشته شهرسازی دانشکده هنرهای زیبای دانشگاه تهران، تهران.
- عندلیب، علیرضا، (۱۳۸۰). نظریه پایه آمایش مناطق مرزی. دوره عالی جنگ. تهران.
- عندلیب و مطوف، (۱۳۷۹). تجربه‌های آمایش مناطق مرزی دوباره آلمان و درس‌هایی برای ایران، صغه، شماره ۲۹.
- عزتی، عزت اله، (۱۳۶۸). جغرافیای نظامی ایران، انتشارات امیرکبیر، تهران.
- عندلیب، علیرضا، (۱۳۷۹). آمایش مناطق مرزی، رساله دکتری منتشر نشده، رشته شهرسازی دانشکده هنرهای زیبای دانشگاه تهران، تهران.
- عندلیب، علیرضا، (۱۳۸۰). نظریه پایه آمایش مناطق مرزی. دوره عالی جنگ. تهران.

- عندلیب و مطوف، (۱۳۷۹). تجربه‌های آمایش مناطق مرزی دوباره آلمان و درس‌هایی برای ایران. صغه، شماره ۲۹.
 - علیزاده، علی، (۱۳۸۰). نگاه امنیتی به مباحث حوزه دریای خزر»، مجله مطالعات آسیای مرکزی و قفقاز، شماره ۳۵.
 - گوهریان، محمد ابراهیم و کتابچی، محمدمهدی (۱۳۸۸). گردشگری بین‌المللی، چاپ دوم.
 - میرحیدر، درّه و طاهری شمیرانی، صفت الله (۱۳۸۰). ژئوپلیتیک دریای خزر»، مجله مطالعات آسیای مرکزی و قفقاز، شماره ۳۵.
 - مخدوم، مجید، (۱۳۷۴). شالوده آمایش سرزمین. انتشارات دانشگاه تهران، تهران.
 - مطوف، شریف، (۱۳۷۶). منطقه‌گرایی زیستی و امکان استفاده از آن در برنامه‌ریزی منطقه‌ای ایران، ماهنامه برنامه‌بودجه؛ شماره ۱۵، سازمان مدیریت و برنامه‌ریزی منطقه‌ای، تهران.
 - یاسری، مجید، (۱۳۸۳). فرصت‌ها و محدودیت‌های سرمایه‌گذاری متقابل در کشورهای حوزه دریای خزر، مجله اطلاعات سیاسی - اقتصادی، شماره ۲۰۹ و ۲۱۰.
- Batler j-1997-(explaining crassborder cooperation) – jovnal of borderlands Studies – 74 - 151
 - Boggs 1940 – s.w1940 – (international boundaries): New York. Columbia University press
 - 3-Butler. R.W. 1993. (Tourism development in small islands): D.G. Lockhart 71-91
 - Hall D (2000) Cross-border movement and the dynamic of transition processes in South Eastern Europe. Geojournal No: 50 page 249-253. uk.
 - Hong-gang. X ji-gang .B .chang-chun Z. (2006) Effectiveness of regional Tourism integration .Chines geographical Science .Volume 16 ،No:2. Page 141-147 Science Press. China
 - Smith. A (1997) the new geo-economies of central and eastern Europe. In:Lee R and Wills j. (eds) .Geographies of economies .Arnold London.
 - www.wikipedia.org/wiki
 - www.bena.ir

Study the importance of tourism planning in north boundary of Iran

Sahar Movahedi²

(PhD student in Tourism Management, University of Science and Culture, Tehran, Iran)

Ali Rostami

(Master of Architecture, Yazd University, Yazd, Iran)

Abstract

One of the new areas in the study of planning development projects in Iran, are border areas. Although, from past to present, different aspects of issues related to these areas has been studied sporadically, the preparation can be seen in border areas with this topic, it's position in the national development plan has not been explained and the lack of a theoretical framework for scientific studies regarding preparation border is seen. Border regions themselves are a Factor in attracting tourists and have a great potential for tourism development; and in return , tourism can expand these borders to the level of globalization, so this complex activity requires planning, it is one of the suitable border for tourism in Iran is the multi-purpose port (Astara) which is conterminous with the border city of Astara in the Azerbaijani point of trade and tourism so because of this is important. Common culture and ethnicity in the border area can be a good potential for attracting tourists. The purpose of this article is to investigate the importance of tourism planning in developing multi-purpose port of Astara. The research method is based on the applied and purpose and descriptive-analytical nature, the data are from library sources meteorological data and interviews with elites and were analyzed through TCI and SWOT models .the finding of this study show that due to the potential border position of Astara in northern Iran in the Caspian Basin, tourism development, particularly in the comfort of Tourism can be one of the important parts of these areas.

Keywords: Cultural tourism, Border tourism, Astara, Caspian Sea

² Correspondent author email: s.movahedi62@gmail.com