



Exploring the identity components of Urban Facades; a study on the physical Identity of Golestan Neighborhood in Sabzevar

Sara Asaadi Jafarabad

Master of Architecture, Department of Architecture, Faculty of Architecture and Urbanism, Hakim Sabzevari University, Sabzevar, Iran

Bahram Siavashpor

Assistant Professor, Department of Architecture, Faculty of Architecture and Urbanism, Hakim Sabzevari University, Sabzevar, Iran

Ali Asghar Abroon¹

Senior Lecturer, PhD in Urbanism, Department of Urbanism, Faculty of Architecture and Urbanism, Art University of Isfahan, Isfahan, Iran Abstract

Extended Abstract

Introduction

Due to the dangers of homogenization of urban spaces resulting from globalization processes during urban developments, the need to preserve local identities for urban spaces is increasingly felt, and the preservation of local identities is necessary. Koy-e Golestan as a settlement for the minority group of Romanians in the historical center of Sabzevar city, has unique architectural features specific to the indigenous residents of this area. Also, urban studies show that building facades have a prominent role on physical identity of urban areas. The case study- Golestan neighborhood- is a settlement for Romani people in the center of the city of Sabzevar which due to its deterioration needs urgent spatial-physical interventions. While the aforementioned neighborhood is located in the historical center of the city and has several valuable historical monuments, studies show implementing spatial-physical interventions in areas like this without considering their local spatial identity will have adverse effects on reducing the identity of these areas, and provoking a sense of delocalization in the form of alienation from the place and so on. So in these regards, this research to serve as a proper urban preservation policy for the future interventions, has tried to explore the identifying components of the building facades of the Golestan neighborhood. According to the studies, facades, as the most important part of the city's physical mass, is considered an important part of its identity. Also, in this study regarding previous research, the identity components of the building facades of Golestan has been explored on the basis of seven categories of its overall components: 1- overall shape of the facade, 2- main lines, 3- dividing lines, 4- openings and apertures, 5- details and extensions, 6- materials and textures, and 7- colors.

1. Corresponding Author: a.abroon@aui.ac.ir

In general, in Golestan neighborhood, we see two types of building facades: old and renovated. While Most of the renovated building facades in the neighborhood are made of brick, and sometimes ceramic or stone, this is a characteristic of older buildings with brick or thatched roofs. Also, as what has been discussed in the research findings, in the neighborhood's native and old architecture, we see a variety of designs and architectural details such as railings, turned windows, brickwork, and shelters with brick knots. In the renovations carried out in new buildings, we see the use of new materials such as stone, ceramics, and metal doors and windows, along with a noticeable difference in the patterns of building facades with other areas of the city.

Research Methodology

Totally, this study in order to achieve the study goal, by reviewing the literature on physical identity, building facades and the facades constituent components on physical identity of buildings, has conducted a field study on the case study of Golestan. As mentioned above, in the field study phase, the research was conducted to collect and record data based on two parts of uncontrolled (free) observation, and controlled observations and recordings with the help of photography. In case of mentioned field study, a two-round Delphi technique has been carried out among 14 experts based on 80 selected images in 8 general categories of facade components which has been taken from the building of the neighborhood. At this stage, 15 experts in the field of architecture and urban planning working and living in Sabzevar, familiar with the historical architectural features of this neighborhood, and who also have a relative knowledge of Golestan and its residents were identified and selected that 14 people collaborated with this research.

Result and discussion

According to the findings, the identifying components of Koy-e Golestan building facades could be conceptualized in 17 initial and 7 main concepts. The initial concepts consists of natural and historical symbolism, using of floral and plant elements, using of images of the religious characters, using of religious symbols, ostentatiousness, colorfulness, luxurious, variety in lines, sharp geometry, unconventional geometric combinations, excessive use of arrays, richness in patterns, excessive attention to detail, imitation, variety in patterns, fineness, and repetition. Also The findings showed that the concepts of natural-historical symbolism, religious symbolism, the desire to show off, shape and form fashionism, heavy attention to details, eclecticism, and emphasis on creating a dense texture, are the recognizable aspects of the physical identity of the building facades of Koy-e Golestan.

Concolusion

According to this study, while building facades are deeply connected with the cultural and social contexts, the physical identity components identified in Golestan neighborhood are related to the cultural-identity characteristics of the ethnic community living in Golestan. Based on the results of this research, in general, religious orientation and devotion to the Ahl al-Bayt (PBUH), the desire to self-expression and to be seen, and the personalization of the lived environment are the ethnic community grounded context which is effective on the creation of specific architecture patterns of Koy-e Golestan. This study by exploring the identifying components of Golestan neighborhood building facades, points out to the distinctive and

coherent dimensions of the physical identity components of Golestan, in which are necessary for urban design policies and guidelines in terms of urban tourism, regeneration, and housing in the future decision making and decision taking by the authorities about the area.

Keywords: Physical Identity, Facades, Urban Spaces, Components of Façade Identity, Golestan Neighborhood, Romani People

Citation:

Asaadi Jafarabad, S., Siavashpor, B & Abroon, AA. (2024). Exploring the identity components of Urban Facades; a study on the physical Identity of Golestan Neighborhood in Sabzevar. *Journal of Urban Studies on Space and Place*, 8(32), 117-138. <https://doi.org/10.22034/jspr.2025.2047231.1091>

DOI: <https://doi.org/10.22034/jspr.2025.2047231.1091>

URL: https://jspr.jdisf.ac.ir/article_720327.html?lang=en

Copyrights:

©2023 by the authors. Published by Journal of Urban Studies on Space and Place.

This article is an open-access article distributed under the terms and conditions of the Creative Commons Attribution 4.0 International (CC BY 4.0 (<https://creativecommons.org/licenses/by/4.0/>)).





بررسی مؤلفه‌های هویت‌مند نماهای ساختمانی؛ مطالعه‌ای بر جنبه‌های هویت کالبدی کوی گلستان شهر سبزوار^۱

سارا اسعدی جعفرآباد

کارشناس ارشد معماری، گروه معماری، دانشکده معماری و شهرسازی، دانشگاه حکیم سبزواری، سبزوار، ایران.

بهرام سیاوش پور

استادیار، گروه معماری، دانشکده معماری و شهرسازی، دانشگاه حکیم سبزواری، سبزوار، ایران.

علی اصغر آبرون^۲

دکتری شهرسازی و مدرس گروه شهرسازی، دانشکده معماری و شهرسازی، دانشگاه هنر اصفهان، اصفهان، ایران.

چکیده

در حالی که مخاطرات ناشی از مداخله‌ها فضایی-کالبدی رایج و هویت‌زدا در فضاهای شهری، حفظ هویت‌های محلی شهرها را ضروری می‌سازند، کوی گلستان به‌عنوان یک سکونت‌گاه اقلیت‌نشین واجد ویژگی‌هایی منحصر به فرد از معماری خاص ساکنان بومی این محدوده است. این مطالعه با هدف شناسایی ابعاد کالبدی هویت‌مند محله مذکور، با توجه به نقش مؤثر نماهای ساختمانی در هویت کالبدی فضاهای شهری، تلاش کرده است به شناسایی مؤلفه‌های هویت‌مند در نماهای ساختمانی کوی بپردازد. بنابراین، در این راستا، ضمن مرور ادبیات و مبانی نظری پژوهش، در بخش مطالعه میدانی سعی کرده است با کمک تکنیک دلفی دو مرحله‌ای مبتنی بر داده‌های حاصل از ابزار مشاهده و ۸۰ تصویر منتخب، به شناسایی مفاهیم مرتبط با مؤلفه‌های هویت‌مند نماهای ساختمانی بناهای موجود در کوی بپردازد. طبق یافته‌های این پژوهش مؤلفه‌های هویت‌مند نماهای ساختمانی کوی گلستان در قالب ۱۷ مفهوم اولیه و ۷ مفهوم نهایی قابل شناسایی است و همچنین، مفاهیم نمادگرایی طبیعی-تاریخی، نمادگرایی مذهبی، میل به جلوه‌گری، نوگرایی‌های شکلی و فرمی، پرداختن به جزئیات، التقاطی بودن، و تأکید بر ایجاد بافت متراکم (انبوه) مؤلفه‌های هویت کالبدی نماهای ساختمانی کوی گلستان را تشکیل می‌دهند. همچنین این پژوهش نشان داد که مؤلفه‌های هویت‌مند کالبدی شناسایی شده در کوی در ارتباط با ویژگی‌های فرهنگی-هویتی اجتماع غربت ساکن در کوی قرار دارند که بر این مبنا، جهت‌گیری دینی و ارادت به اهل بیت (ع)، تمایل به ابراز وجود و دیده شدن، و رنگ تعلق بخشیدن به محیط زندگی را می‌توان عوامل شاخص زمینه‌ای در اجتماع غربت ساکن کوی مؤثر بر شکل‌گیری الگوی معماری بومی-مردمی این محدوده قلمداد کرد. واژگان کلیدی: هویت کالبدی فضاهای شهری، نماهای ساختمانی، مؤلفه‌های هویت‌مند نما، کوی گلستان، غربت‌ها.

۱ این مقاله برگرفته از پایان‌نامه کارشناسی ارشد معماری نویسنده نخست و به راهنمایی نویسنده دوم و مشاوره نویسنده سوم است که به‌عنوان «طراحی الگوی هویت‌مند بومی برای نمای خارجی بنادر بافت فرسوده (نمونه موردی بافت فرسوده کوی گلستان سبزوار)» در گروه معماری دانشکده معماری و شهرسازی دانشگاه حکیم سبزواری انجام پذیرفته است.

۲. ایمیل نویسنده مسئول: a.abroon@aui.ac.ir

جدایی‌گزینی‌های آن، در اسناد شهری مورد توجه بوده است. گفتنی است، اگرچه محله مذکور بنا به قرارگیری آن در مرکز تاریخی شهر و دارا بودن چندین بنای تاریخی با ارزش، در مطالعات طرح تفصیلی این شهر (۱۳۸۵) جزو بافت با رویکرد توریستی - گردشگری و تحت عنوان محدوده با طراحی ویژه قلمداد شده و همچنین نیازمند مداخله‌های بهسازی و یا نوسازی شهری شناخته شده است (Arya consulting engineers of Haft Shahr, 2013)، ولی همان‌طور که در بالا نیز مطرح کردیم، مطالعات بر نواحی سکونتی قومیتی - با هویت خاص حاکم بر این نواحی - حاکی از آن است که مداخله‌های فضایی - کالبدی در این نواحی بدون لحاظ جنبه‌های هویتی آن، اثرات سوئی بر هویت این نواحی دارد و برهم‌زننده تعلقات مکانی ساکنان خواهند بود (Dixon and Durrheim 2004, 470).

بنابراین در این پژوهش با توجه به وجوه هویت‌مند قابل شناسایی در نمای ساختمان‌ها که در مطالعات مختلف بررسی شده‌اند (مسعودی‌نژاد و علی‌یاس، ۱۳۹۷؛ Baper & Sanusi Hassan, Rapoport, 1977؛ 2012, 227)، تلاش شده است جنبه‌های هویت‌مند نماهای ساختمانی در کوی گلستان شناسایی شوند. در این راستا، این پژوهش ضمن تبیین جایگاه نماهای ساختمانی در هویت کالبدی فضاهای شهری در ادبیات پژوهش، تلاش کرده است به شناسایی مؤلفه‌های هویت‌مند در نماهای ساختمانی نمونه مطالعاتی پژوهش (کوی گلستان) بپردازد. بنابراین، پرسش‌های اصلی این پژوهش را می‌توان بدین صورت مطرح کرد: مبتنی بر ادبیات پژوهش، نقش و جایگاه نماهای ساختمانی در هویت کالبدی فضاهای شهری به چه صورت قابل تبیین است؟ نمای ساختمانی شامل چه اجزایی هستند و مؤلفه‌های سازنده هویت نماهای ساختمانی شامل چه مواردی است؟ و درنهایت، مؤلفه‌های هویت‌مند نماهای ساختمانی کوی گلستان شامل چه مواردی اند؟ در پایان، نتایج این پژوهش با ارائه دورنمای روشنی از مؤلفه‌های هویت‌مند کالبدی کوی گلستان، قادر است چهارچوب راهنمای طراحی مطلوبی جهت هرگونه

درحالی‌که در پی مخاطرات ناشی از همسان‌سازی^۱ فضاهای شهری حاصل از روندهای جهانی‌سازی در جریان توسعه‌های شهری، ضرورت حفظ هویت‌های محلی برای شهرها بیش از پیش احساس می‌شود (Koyoo, 2023, 40)، از مسائل مبتلا به مداخله‌ها فضایی - کالبدی شهری خصوصاً در بافت‌های تاریخی عدم لحاظ ابعاد هویت‌مند این فضاها در مداخله‌ها صورت‌گرفته شناسایی شده است (Shao et al. 2020, 1؛ K'oyoo & Breed, 2023, 19). و این در حالی است که این نوع از مداخله‌ها، علاوه بر کم‌رنگ کردن هویت‌های شهری محلی (Baris, Uckac and Uslu, 2009)، بر توانایی افراد برای حفظ ارتباط خود با محیط اطراف و همچنین بر تعاملات شکل‌گرفته در فضاهای شهری که برای غنای ارتباط اجتماعی ساکنان مهم هستند، اثر می‌گذارند (Koyoo, Antrop, 2005, 41, 2023).

مطالعات انجام‌شده در داخل کشور نیز به طرز مشابه، گویای دغدغه پژوهشگران در این حوزه است که در مجموع به ضرورت شناسایی و حفظ تصویر ذهنی و هویت فضاهای شهری در جریان مداخله‌های فضایی - کالبدی به منظور پایداری هویت فضاهای شهری در نواحی در معرض این‌گونه مداخله‌ها تأکید دارند (Beaugard & Holcomb, 1981؛ Kaymaz, 2013, 739؛ K'oyoo & Breed, 2023, 19؛ احمدی‌فر و همکاران، ۱۳۸۵؛ کیانی و همکاران، ۱۳۸۹؛ عابدینی و همکاران).

کوی گلستان شهر سبزوار در مرکز تاریخی و تجاری شهر سبزوار و به‌عنوان بخشی از بافت فرسوده تاریخی این شهر، محل سکونت قوم غربتی^۲ این شهر است که از طرفی به‌واسطه ارزش‌های هویتی و تاریخی، و از طرفی دیگر بنا به معضلات فرسودگی شدید و

1. Homogenisation

۲. آخرین گروه کوچ‌نشینان در جهان کولی‌ها محسوب می‌شوند که هماهنگ با محل زندگی، کوچ و حرکات متقابل دارند و امروزه شکل‌های جالب و متنوعی از معشیت و زندگی را در اغلب کشورها ایجاد می‌کنند و در حواشی شهرهای بزرگ و پیشرفته نیز دیده می‌شوند (ر. ک. اجزاءشکوهی، ۱۳۸۴).

مداخله‌های آتی فضایی-کالبدی این محدوده در راستای حفظ و ارتقای جنبه‌های کالبدی هویت بخش محدوده ارائه کند.

مبانی نظری

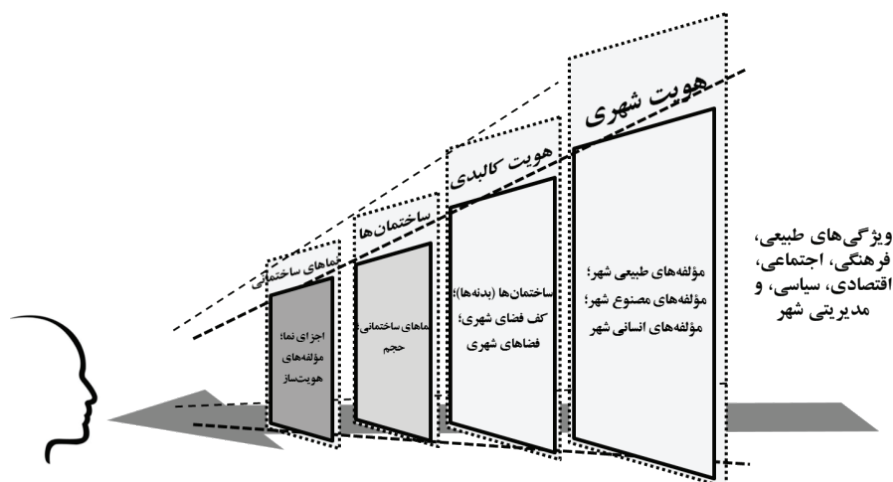
۱- هویت و هویت کالبدی

به لحاظ لغوی برای واژه هویت معانی متعددی چون «آن چه که کسی یا چیزی هست، همان بودن، و مبحثی در مورد چیستی پدیده است» (Oxford, 2005: 770)، یا «آن چه موجب شناسایی شخص باشد. یعنی آن چه را که باعث تمایز یک فرد از دیگری باشد» (م‌عین، ۱۳۷۱: ۱۰۴۱)، ارائه شده است. دهخدا نیز در لغت‌نامه خود با اشاره به ریشه هُو، هویت را به مفهوم غایت جوهر یا تمامی صفات مثبت (ذات باری تعالی) بیان کرده است (دهخدا، ۱۳۴۵: ۳۴۹). در همین خصوص و در ارتباط با موضوع پژوهش حاضر در شناسایی مؤلفه‌های هویت‌مند نما باید اشاره کرد که پدیده هویت‌مند به کامل بودن ویژگی‌های جداکننده یا ترکیب‌کننده آن پدیده از سایرین، که به شناسایی یکسانی یا عدم تشابه آن منجر می‌شود، مربوط می‌شود (Ibrahim et al, 2018: 2)، و هویت‌مندی به مفهوم واجد هویت بودن، در واقع وضعیتی است که در پی غایت جوهر یک پدیده، تمایز آن پدیده از سایرین و مشابهت آن با هم‌گروهی‌های آن پدیده را باعث می‌شود (Stedman, 2002؛ واعظی و علیمردانی، ۱۳۹۷).

از طرفی، شهرها به‌عنوان تولیداتی انسانی، ظرف زندگی و بستر تعاملات انسان با دیگر انسان‌ها و محیط پیرامون خود، واجد ابعادی از هویت شناخته می‌شوند (واعظی و علیمردانی، ۱۳۹۷). برای ابعاد هویتی شهرها جنبه‌های مختلفی ذکر شده است که به‌طور کلی در قالب وجوه کلی هویت‌مند محیط مصنوع، محیط طبیعی و محیط انسانی قابل دسته‌بندی هستند (بهزادفر، ۱۳۸۶). در این میان طبق برخی مطالعات، کالبد شهرها که در پی ارتباط ژرف فی‌مابین انسان و محیط وی شکل می‌گیرند را می‌توان آیین تمام نمای خصوصیات زمینه‌ای (بستر) شهرها در نظر آورد (Atalan, 2016: 122)؛ بذرگر، ۱۳۹۶: ۸۹). بر مبنای این نوع نگرش، از طرفی

خصوصیات فرهنگی، اجتماعی، اقتصادی، تاریخی، سیاسی، و زیست‌محیطی شهرها در قالب کالبد شهرها تجسد می‌یابد، آن‌ها را از دیگر شهرها ممتاز می‌کند، همانندی آن‌ها را با هویت خودی تأکید می‌ورزند، و هویت‌های کالبدی مختلفی را برای شهرهای مختلف شکل می‌دهند (Alexander, 2002: 52)؛ مهدی‌زاده سراج و طباطبای، ۱۳۸۷: ۶۵)؛ و همچنین در طرفی دیگر، نماهای ساختمانی نقش بسزایی بر شخصیت فضاهای شهری دارند (Wijaya, 2019: 139). در واقع شهرها که در طول زمان تحت تأثیر مجموعه‌ای از شرایط اقتصادی، اجتماعی، سیاسی، فرهنگی، و محیطی شکل گرفته‌اند، در قالب اندام‌های فیزیکی خود موجودیت شهری و هستی خود را متجلی می‌سازند (Motamedi Nezhad, 2023: 3). به تعبیری، همان‌گونه که لباس فرد به هویت وی مربوط می‌شود و نمایان‌گر بخشی از ابعاد شخصیتی وی قلمداد می‌شود، نمای ساختمانی نیز به‌عنوان نوعی پوسته فضایی، عامل برخی تمایزها و وجوه قابل شناسایی برای فضاهای شهری است (Alishah & et al, 2016: 1348) که خود مؤید تعریف هویت به مفهوم تمایز با غیر و تشابه با خود است (Hull & et al, 1994: 109).

بنابراین نماهای ساختمانی به‌عنوان بخشی مهم از پوسته فیزیکی و منظر شهرها نقش بسزایی در ترسیم و بازنمایی هویت فضاهای شهری دارند (Fathi & Heidari, 2018, 69). و از همین روی مطالعات عنصر نما را به‌عنوان یک بستر دیداری دائمی که کاربران هر روزه با آن مواجهند و از آن استفاده می‌کنند، تجربه‌های ذهنی و ادراکی مختلفی را برای ناظران ایجاد می‌کند و هرگونه ناهنجاری در این بستر باعث اثرات مخرب روحی و روانی بر کاربران آن خواهد بود (Kazemi & Behzadfar, 2013). واجد ارزش‌هایی هویت‌مند قلمداد می‌کنند (مسعودی‌نژاد و علی‌یاس، ۱۳۹۷: Baper & Sanusi Hassan, Rapoport, 1977: 227؛ Fathi & Heidari, 2018: 69).



شکل شماره (۱): چهارچوب مفهومی پژوهش؛ نماهای ساختمانی به‌عنوان بخشی مهم از بدنه شهری نقش بسزایی در ترسیم و بازنمایی هویت کالبدی شهرها، و همچنین هویت شهری دارند (منبع: پژوهشگران)

جدول شماره (۱): اجزای تشکیل دهنده نما مؤثر بر هویت کالبدی نماهای ساختمانی (منبع: پژوهشگران براساس مطالعات پیشین)

پژوهشگران	اجزای نما
krier, 1983	پنجره، در، ورودی، جداره طبقه همکف، خط آسمان، تزئینات و الحاقات
Baper & Sanusi Hassan, 2012	حجم، مفصل‌بندی، بازشوها، جزئیات معماری، مواد و مصالح
توسلی، ۱۳۷۶	خطوط نما
بنتلی، ۱۳۸۲	قاب‌بندی‌های نما، ترکیب‌بندی‌ها در کنج‌ها، وزن‌های عمودی و افقی
بمانیان و همکاران، ۱۳۸۹	نمای بیرونی، ورودی، هشتی، دالان ورودی، حیاط
مسعود و بیگزاده شهرکی، ۱۳۹۱	آرایه‌ها، نقش‌های روی بدنه، بازشوها و روزنه‌ها، عناصر تأسیساتی الحاقی
پاکزاد، ۱۳۹۲	خط زمین (خط لبه)، خط آسمان، خطوط اصلی نما
ذکاوت، ۱۳۸۵	خط آسمان
Motamedi Nezhad, 2023	ارتفاع، کنسول‌ها و پیش‌آمدگی‌ها، بازشوها
Wijaya, 2019	سبک معماری، فرم‌ها، ابعاد، آرایه‌ها (تزئینات)، بافت، رنگ‌ها
Askari & Dola, 2009	سبک معماری، شکل، دکوراسیون و مواد
Baper & Sanusi Hassan, 2012	توده، ورودی، دهانه، جزئیات معماری، و مصالح
Atalan, 2016	عناصر (سنتی)، جزئیات و آرایه‌های پنجره، در، ورودی و رخ‌بام‌ها
Fathi & Heidari, 2018	خط افق، هماهنگی در ارتفاع، جزئیات، رنگ‌ها و مصالح
Khalili Zonouz, 2018	مصالح نرم و سخت



شکل شماره (۲): اجزای تشکیل دهنده نماهای ساختمانی مؤثر بر هویت‌مندی نماهای ساختمانی

۲- اجزای نما و مؤلفه‌های تشکیل دهنده هویت آن در خصوص اجزای نما باید بیان داشت، پژوهش‌های مختلف از زوایای گوناگونی به اجزای سازنده نما پرداخته‌اند که دو دسته کلی آن در حوزه مطالعات معماری شامل اجزای عملکردی-سازه‌ای و اجزای ظاهری نما هستند (Wijaya, 2019). از حیث وجوه عملکردی-سازه‌ای، می‌توان اجزای تشکیل دهنده نما را شامل عناصری همچون نعل درگاه، ایوان، طُره، لبه بام، جان‌پناه، مهتابی، تراس (جلیلی صدرآباد و بلبلی، ۱۳۹۶)، پنجره‌ها، درها، ورودی‌ها، جداره همکف و خطوط آسمان، و عناصر روح‌بخشی مانند تزئینات و عناصر (Krier, 1983) دانست که هرکدام کارکرد مختص خود را خواهند داشت. از حیث جنبه‌های ظاهری نیز می‌بایست به اجزایی از نما که در معرض دید قرار می‌گیرند، اشاره کرد. عناصر گوناگونی چون ترکیبات، اشکال، بافت‌ها، رنگ‌ها، تناسبات، مواد، و مصالح را می‌توان به‌عنوان اجزای تشکیل دهنده نما در نظر آورد (Baper & Sanusi Hassan, Krier et al, 1992). (2012: 228)

اجزای نمای مؤثر بر هویت کالبدی فضاها شهری، همان‌طور که در دیاگرام زیر نیز دیده می‌شود، اجزای کلی تشکیل دهنده نماهای ساختمانی را می‌توان در قالب ۸ دسته کلی شامل: ۱- شکل کلی نما؛ ۲- خطوط اصلی؛ ۳- خطوط تقسیم کننده؛ ۴- بازشوها و روزنه‌ها؛ ۵- جزئیات و الحاقات؛ ۶- مصالح؛ ۷- بافت؛ و ۸- رنگ‌ها در نظر گرفت. بنابراین، در این پژوهش نیز جهت شناسایی مؤلفه‌های هویت‌مند نماهای ساختمانی کوی گلستان مشاهدات مبتنی بر دسته‌بندی هشت‌گانه از اجزای کلی مذکور انجام گرفته است (شکل شماره (۲)).

از طرفی اجزای نما به‌طور اتفاقی کنار هم قرار نمی‌گیرند؛ بنا به قاعده گشتالت نیز همواره کل چیزی بیش از تک اجزاست. به‌عبارتی، اجزای نما در کلیت خود در نمای ساختمانی با توجه به نحوه قرارگیری، سازگاری و چگونگی ارتباط با دیگر اجزای نما، مفهوم نهایی ادراک شده از نما را به ناظر انسانی متبادر می‌سازند (لنگ، ۱۳۹۵، ۱۰۰؛ عابدی، ۱۳۹۲؛ پاکزاد، ۱۳۹۲، ۵۵؛ توسلی و اسکندرافشار، ۱۳۷۹؛ Bentley, 1985: 241-242) که بر طبق مطالعه‌ها لازم است در بررسی

جدول شماره (۲): مؤلفه‌های هویت‌مند نماهای شهری (منبع: پژوهشگران بر اساس مطالعات پیشین)

مؤلفه‌های هویت‌مند نما	پژوهشگران
تناسب، تعادل، نظم، بامعنا بودن، آرامش و خوانایی	خاک‌زند و همکاران، ۱۳۹۳
خوانایی و قابلیت تشخیص، (پشتیبانی از) تعاملات اجتماعی، خاطره‌انگیزی و احساس تعلق و وابستگی	عزیزی و ارباب، ۱۳۸۹
ویژگی‌های عینی نما، معنویت و اصالت	امین‌زاده، ۱۳۸۹
اصالت، هویت و عناصر فرهنگی	Khalili Zonouz, 2018
شاخصه‌های فیزیکی، فعالیت‌ها و معنا	Ahmed Aly, 2011
وحدت، گشتالت نما	لنگ، ۱۳۹۵
تناسبات بصری، رنگ تعلق	بنتلی، ۱۳۸۲
تأثیرپذیری از ایدئولوژی حاکم بر جامعه، ایجاد تصویر روشن، رعایت مقیاس انسانی، پیوستگی اجزا، ارتباط کالبد و معنا، نمادپردازی، غنای حسی، این‌همانی، غنای تاریخی، پرهیز از تقلید ظاهری و شکلی	رخشان و همکاران، ۱۳۹۷
طرح نما، مقیاس، تناسبات، شیوه‌ی ساختمان، سازه، مصالح، رنگ و نسج، تبحر در ساخت	نصر، ۱۳۹۶
قاعده‌مندی در خط آسمان، تنوع کنترل‌شده در رنگ‌ها و مصالح، جزئیات مطلوب و متناسب در اجزای نما	Fathi & Heidari, 2018
توجه به مؤلفه‌های معنا در شکل‌دهی به نماهای شهری، توجه به نیازهای انسان، توجه به نماد و سیمبل، احترام به فرهنگ بومی، تداوم تاریخی، توجه به حضور طبیعت، به‌کارگیری مصالح بومی، توجه به ابعاد مادی و معنایی رنگ	برزگر و همکاران، ۱۴۰۲

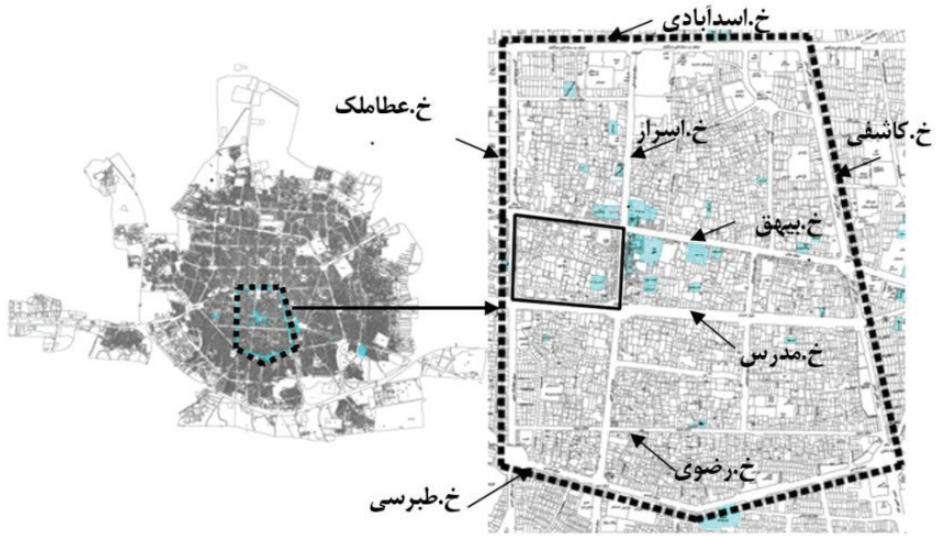
دو محور تاریخی شهر سبزوار که در خیابان‌کشی‌های دوره پهلوی نخست در سال ۱۳۱۸ به نام‌های بیهق و اسرار نام‌گذاری شدند، با وسعت ۷/۶ هکتار محاط در خیابان‌های بیهق در شمال، اسرار در شرق، بلوار مدرس در جنوب، و عظاملک در غرب از موقعیت مرکزی منحصربه‌فردی در بافت تاریخی و تجاری این شهر برخوردار است (رفعیان و همکاران، ۱۳۹۳: ۲۸۷). در حالی که طبق اسناد و روایات شفاهی موجود، این محله از محله‌های قدیمی شهر سبزوار در کنار میدان اناری‌ها و هیزمی‌ها و همجوار با محلات الداغی، پادخت، کلاه‌فرنگی و بازار تاریخی شهر به شمار می‌آید (شکل شماره (۴))، (پایگاه میراث فرهنگی سبزوار، ۱۴۰۱)، از زمان سکونت اولین گروه غربت‌ها در محله موسوم به محله غربت‌ها - که محدوده اولیه سکونت آنان در کوی گلستان امروزی محسوب می‌شود -

وجوه هویت‌مندی نماهای شهری مد نظر قرار گیرند. در مطالعات مختلفی از این حوزه تحت عنوان «مؤلفه‌های سازنده هویت» نام برده و در ادامه یافته‌های مطالعه‌ها در این رابطه ارائه شده است (جدول شماره (۲)).

مواد و روش

منطقه مورد مطالعه

شهرستان سبزوار، غربی‌ترین شهرستان استان خراسان رضوی و دومین شهرستان استان از حیث مساحت است. شهر سبزوار، مرکز این شهرستان در فاصله ۲۴۰ کیلومتری مشهد، در مسیر مواصلاتی تهران-مشهد، استقرار یافته بر مسیرهای تاریخی ادویه و ابریشم، از شهرهای تجاری و در عین حال تاریخی کشور محسوب می‌شود (سلطانی‌فرد و همکاران، ۱۳۹۲: ۱۷). همان‌طور که در شکل شماره (۳) می‌بینید، کوی گلستان به‌عنوان یکی از محله‌های قدیمی شهر سبزوار در تقاطع



شکل شماره (۳): معبرها و خیابان‌های کوی گلستان درون بافت فرسوده تاریخی شهر سبزوار

همچنین همان‌طور که اشاره کردیم، این محدوده و محدوده پیرامونی آن در دل بافت تاریخی شهر سبزوار بناهای تاریخی متعددی را در خود جای داده است (شکل شماره (۵)).

در عین حال، کوی گلستان با وجود سابقه سکونت بالایی آن و قرارگیری در مرکز تجاری و تاریخی شهر سبزوار و وجود چندین بنای تاریخی با ارزش به‌عنوان یک محله اقلیت‌نشین قومیتی با معضلات عدیده اجتماعی و اقتصادی و کالبدی و کارکردی مواجه است. در این خصوص باید اشاره کرد که بین ساکنان فیوج^۲ (غربتی) ساکن کوی و شهروندان سبزواری همواره مرزبندی‌های روشن و فاصله اجتماعی نسبتاً

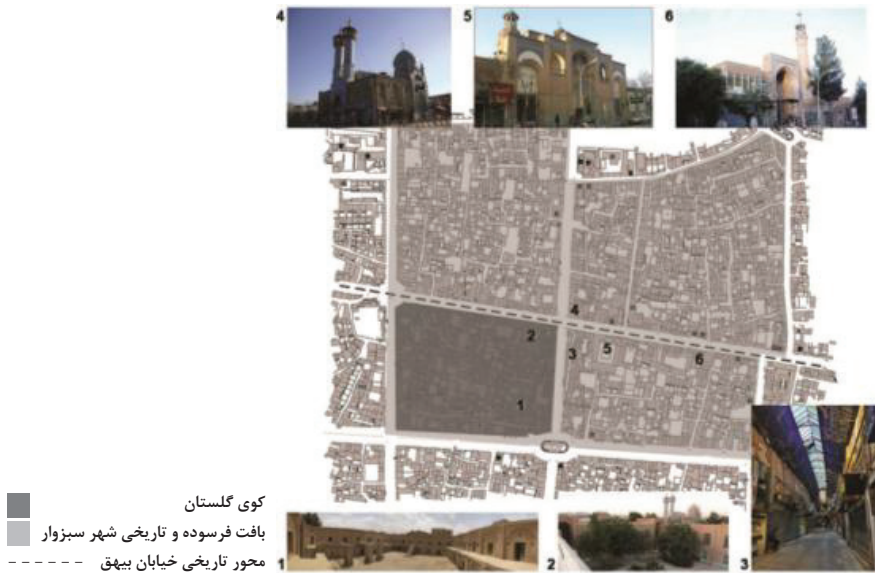
اطلاع دقیقی در دست نیست؛ ولی گمانه‌زنی‌های انجام‌شده براساس اسناد تاریخی مدت این سکونت را به چندین صد سال قبل مربوط می‌دانند که از حیث سابقه یکجانشینی در بین اقوام غربت در کشور در نوع خود کم‌نظیر است (اجزاء شکوهی، ۱۳۸۴: ۲۳۰).



شکل شماره (۴): محدوده (عرفی) محله‌های قدیم شهر سبزوار؛ محدوده کنونی کوی گلستان مشتمل بر سه محله تاریخی الداغی پایین، محلّه پادریخت و محلّه گلستان است (منبع: پایگاه میراث فرهنگی سبزوار ۱۴۰۱)

۱. شهر سبزوار چهار دروازه با نام‌های «ارگ» در شمال، «سبزی» در جنوب، «دروازه نیشابور» در شرق و «دروازه عراق» در غرب خود داشته است که امروزه متأسفانه جز نامی از این محلات بقایای آن‌ها پابرجا نیست و البته محور تاریخی خیابان بیهقی و دیگر عناصر تاریخی ارزشمند آن به قوت خود همچنان باقی‌اند (ک. معمار، ۱۳۹۳).

۲. ساکنان کوی خود را «قوم فیوج» می‌شناسند که در مقابل عنوان «قوم آجیک» به‌عنوان لقبی برای سایر شهروندان سبزواری از آن استفاده می‌کنند. شهروندان سبزواری نیز از عنوان «غرشمار» برای اشاره به اعضای گروه غربت ساکن کوی استفاده می‌کنند. این خود گویای آن بخش از مرزبندی‌های روشن دو گروه جامعه میهمان (غربتی ساکن کوی) و جامعه میزبان (شهروندان سبزواری) نزد آنان است.



شکل شماره (۵): کوی گلستان در بافت تاریخی و فرسوده شهر سبزوار و عناصر تاریخی داخل این محدوده و نزدیک به آن شامل:

۱- سرای معمازاده؛ ۲- مدرسه فخریه؛ ۳- بازار سرپوشیده؛ ۴- امامزاده یحیی بن موسی (ع) و ۵- مسجد پانار هستند

بهداشت الداغی شهر سبزوار، ۱۴۰۲) که ۰/۳۵ درصد از جمعیت شهر سبزوار را شامل می‌شود که البته این آمار در ایام خاصی از سال چون ایام محرم و عید نوروز ممکن است تا ۳۵۰۰ نفر هم برسد. متوسط تعداد اعضای خانوار در این محدوده تابعی از شهر سبزوار است. شاخص جوانی جمعیت بافت گلستان از شاخص مذکور در سطح شهر بالاتر است (مهندسان مشاور هفت‌شهر آریا، ۱۳۹۱، ۵۳). بافت گلستان در مقایسه با شهر سبزوار از نسبت جنسی پایین‌تری برخوردار است. پایین بودن این نسبت جنسی به خاطر مهاجرت فصلی مردان جوان کوی به سایر شهرهاست. اگرچه بررسی مهاجرت‌ها در بین خانوارهای کوی بیان‌گر آن است که مهاجرت‌های دائمی در بین آنان به صورت خانوادگی صورت می‌پذیرد (مهندسان مشاور هفت‌شهر آریا ۱۳۹۱، ۵۳). از لحاظ سطح سواد نیز بافت گلستان نسبت به شهر سبزوار سهم با سواد پایین‌تری را نشان می‌دهد و میزان تحصیلات غالب افراد در این محله در حد ابتدایی است و همچنین طبق

واضحی وجود داشته است که متأسفانه این مرزبندی‌ها در طول زمان نامایماتی را خصوصاً برای جامعه میهمان و اقلیت غربت ساکن کوی در پی داشته و به محرومیت‌هایی برای آنان نیز منجر شده است. مثلاً اینکه بسیاری معتقدند که اصطلاح «غیرشمار» که برای نامیدن اعضای این گروه استفاده می‌شود- که در بسیاری شهرهای کشور نیز مرسوم است- در حقیقت تطورشده «غیرشمار» است که بنا به عدم انجام سرشماری از جمعیت ساکن کوی، در نخستین سرشماری رسمی سبزوار در سال ۱۳۳۵، به آن‌ها اطلاق می‌شود. همچنین مرادده‌های اجتماعی و مبادله‌های اقتصادی فی مابین ساکنان کوی و سایر شهروندان سبزواری در کمترین سطح خود است. در این رابطه، اساساً ساکنان کوی را می‌توان گروهی اقلیت و گروه «دیگری» برشمرد که جدا از جریان حیات شهری به زندگی خود در کوی گلستان ادامه می‌دهند.

به لحاظ جمعیت، طبق آخرین اطلاعات موجود کل جمعیت ساکن در بافت گلستان ۷۶۵ نفر است (مرکز



شکل شماره (۶): یکی از واحدهای تجاری اهالی کوی در خیابان اسرار (تصویر سمت راست)؛ یکی از کارگاه‌های تولیدی و عرضه تولیدات داخل کوی (تصویر سمت چپ). محصولات و دست‌ساخته‌های ساکنان کوی، چون قلیان، چاقو، خورجین، داس و...، منظره‌راسته‌های تجاری غربت‌ها را کاملاً متمایز از هر راسته دیگری در شهر سبزوار می‌کند.

سبزوار با ساکنان کوی بسیار ناچیز و محدود به فعالیت‌های اقتصادی خرید و فروش محصولات و نیازهای زندگی است، از عرصه‌های مهم مواجهه و تعامل جامعه شهری با ساکنان کوی در مراسم‌های پرشور مذهبی‌ای است که ساکنان کوی به اجرای آن اهتمام خاصی می‌ورزند. به‌عنوان نمونه، غربت‌ها در اعیادی چون اعیاد شعبان تمام محور خیابان اسرار مجاور کوی را آذین می‌بندند و به رسم خاصی با چراغ‌های مهتابی روشن می‌کنند و معمولاً موبک‌هایی برای پذیرایی از شهروندان برپا می‌کنند. در عزاداری‌های ماه محرم و صفر، رحلت حضرت فاطمه (س) و سایر سوگواری‌های مذهبی نیز اکثراً ساکنان کوی اهتمام بسیاری بر اجرای مراسم توسط هیئت‌های زنجیرزن و برپایی موبک‌های پذیرایی از عزاداران دارند و سعی می‌کنند از این طریق، ارادت و پایبندی خود را به این آئین‌ها و مراسم‌ها ابراز دارند. همچنین یکی از پرشورترین مراسم‌های غربت‌ها، مراسم عروسی آنان است. ازدواج در بین غربت‌ها اکثراً درون‌گروهی است.

اطلاعات موجود، نرخ اشتغال در میان جمعیت فعال بافت (۸۸٪) نسبت به متوسط شهر سبزوار (۹۱٪) میزان کمتری را نشان می‌دهد. نرخ خانوار در ساختمان مسکونی برابر ۱/۰۳ خانوار است. تراکم ناخالص جمعیت بافت گلستان معادل ۹۲ نفر در هکتار و تراکم خالص مسکونی آن ۲۷۵ نفر در هکتار است (مهندسان مشاور پردازاز، ۱۳۹۱).

همچنین از حیث فعالیت‌های اقتصادی، غربت‌های ساکن کوی از قدیم به مشاغل خاصی مانند خراطی، آهنگری، رنگرزی و... که در آن توانمندند و انجام آن از سوی اکثریت جامعه با استقبال چندانی روبه‌رو نبوده، اشتغال دارند که هرچند زمینه‌ساز روابط اقتصادی حداقلی‌ای فی مابین آنان و سایر شهروندان شده، ولی این فعالیت‌ها هرگز آن‌چنان که باید توسعه نیافته یا به‌روز نشده‌اند و امروزه در سطحی ابتدایی جریان دارند (نامنی، نامنی، و غربی ۱۳۹۷، ۳۵).

همچنین باید اضافه کنیم، همان‌طور که بیان کردیم، اگرچه مراودات اجتماعی جامعه شهری ساکن شهر

به‌طور کلی، در کوی گلستان دو دسته نمای ساختمانی قدیمی و بازسازی‌شده را شاهد هستیم که عمده نماهای ساختمانی بازسازی‌شده در کوی با آجر و بعضاً سرامیک یا سنگ هستند که این ویژگی در خصوص بناهای قدیمی‌تر با آجر و یا اندود کاه‌گل است.

از ویژگی‌های بارز معماری نماهای ساختمان‌های سنتی در سبزوار می‌توان به مواردی چون سردرهای تزئین‌شده با آجرهای مَهری و تراش، سقف‌های منقش به نقوش هندسی، گیاهی، حیوانی و انسانی، اجرای کتیبه و کاشی‌کاری بر پیشانی سردرها و قاب‌ها، استفاده از قاب‌بندی‌های آجری در نما با آجرهای مَهری و تراش، بادگیرهای ساده‌خشتی و گِلی، ایوان‌های ستون‌دار آجری و گچی با سرستون‌های گچ‌بری‌شده اشاره کرد (معماری، ۱۳۹۳: ۱۷۵).

در کوی گلستان نیز، همان‌گونه که در یافته‌های پژوهش بدان می‌پردازیم، در معماری بومی و قدیمی کوی، شاهد تنوعی از طرح‌ها و جزئیات معماری، چون نرده‌ها، پنجره‌های خراطی‌شده، آجرچینی‌ها و جان‌پناه‌ها با گره‌بندی‌های آجری هستیم که در نوسازی‌های انجام‌شده در بناهای جدید استفاده از مصالح جدیدی، مثل سنگ، سرامیک و در و پنجره‌های فلزی را در کنار تفاوت محسوس الگوهای نماهای ساختمانی با دیگر نواحی شهر می‌بینیم. در خصوص تفاوت‌های مذکور اجزاء‌شکوهی (۱۳۸۴: ۲۳۶)، عمده تفاوت در نماهای کوی را شکل و نوع مصالح، ارتفاع کم‌ابنیه (نهایتاً دو طبقه)، و پوشش سقف آن‌ها بیان می‌کند. در ادامه این مقاله، با توجه به رویکرد پژوهش در شناسایی مؤلفه‌های هویت‌مند نماهای ساختمانی کوی گلستان به این ویژگی‌ها می‌پردازیم.

روش پژوهش

این پژوهش در پی یافتن مؤلفه‌های هویت‌مند در نمای خارجی بناهای موجود در کوی گلستان، ماهیتاً پژوهشی اکتشافی است که تلاش دارد از طریق حضور در محل و گردآوری و تفسیر یافته‌های حاصل از مشاهده نماهای مختلف به کشف و شناسایی مؤلفه‌های مذکور بپردازد. بنابراین، این پژوهش مبتنی بر رویکردی

در این مراسم برخلاف اعیاد و مراسم سوگواری مذکور، ساکنان کوی کاملاً درون‌گرا عمل می‌کنند؛ به‌طوری‌که گاهی به مدت سه روز کوی قُرُق می‌شود و افراد بیگانه خیلی پذیرفته نمی‌شوند.

در نهایت، کوی گلستان در خصوص ابعاد فضایی و کالبدی به‌واسطه شرایط مذکور که می‌توان آن را حاصل از چرخه جدایی‌گزینی- فرسودگی کوی نامید، با کمبودهای زیادی در زمینه سرانه‌های شهری، امکانات و تجهیزات، زیرساخت‌های شهری، کیفیت نگهداری محیط و وضعیت مسکن مواجه است (مهندسان مشاور هفت شهر آریا، ۱۳۹۱؛ مهندسان مشاور پردازاز، ۱۳۹۱). گفتنی است که محدوده گلستان با ریزداندگی قطعات ساختمانی، عرض کم معابر، قدمت بالای ابنیه و نایستایی ابنیه ناشی از کاربرد مصالح نامرغوب و روش‌های غیرفنی ساخت، جزو بافت فرسوده شهر سبزوار است (مهندسان مشاور پردازاز، ۱۳۹۱) و تنها حدود ۴۷ درصد از بناهای محله قابلیت نگهداری دارند (نائیجی، ۱۳۹۳). خیابان‌ها و کوچه‌های کم‌عرض و پریچ‌وخم محدوده، تراکم بالای ساختمانی، و گود بودن محدوده نسبت به نواحی اطراف- که در بعضی نقاط تا سه متر نیز می‌رسد، از دیگر ویژگی‌های این محدوده است (اجزاء‌شکوهی، ۱۳۸۴).

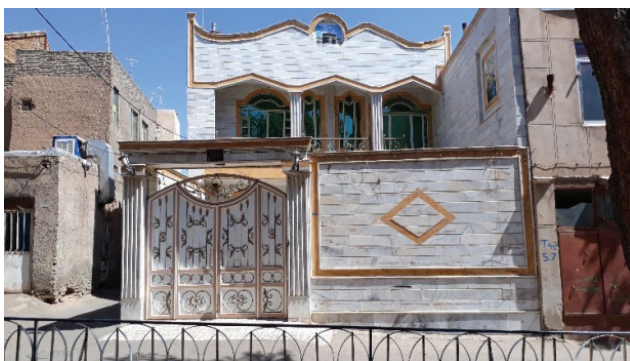


شکل شماره (۷): وضعیت کالبدی کوی؛ معدود بناهای نوسازی‌شده در گذرالدافی در کوی گلستان (منبع: عکس توسط پژوهشگران)

1. (Andersen, 2002).



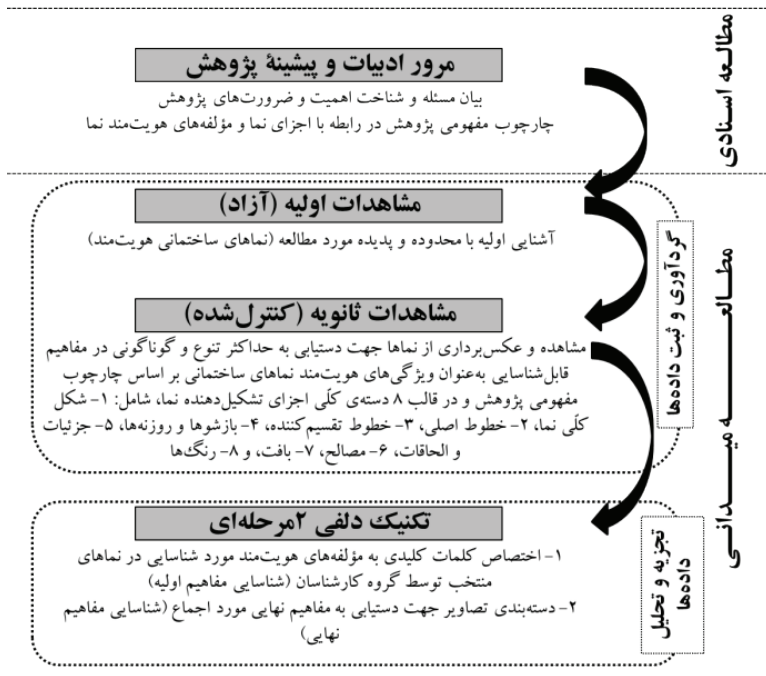
شکل شماره (۷): نمونه‌ای از بناهای قدیمی (منبع: عکس توسط پژوهشگران)



شکل شماره (۸): نمونه‌ای از بناهای جدید در کوی گلستان (منبع: عکس توسط پژوهشگران)

داده‌ها، مبتنی بر دو بخش مشاهده کنترل‌نشده (آزاد) و سپس مشاهده‌های کنترل‌شده و ثبت آن‌ها به کمک عکس‌برداری اقدام شده است. گفتنی است، همان‌گونه که یکی از روش‌های مؤثر در مطالعات موردی، تکنیک مشاهده است که به پژوهشگر این امکان را می‌دهد که به‌طور مستقیم پدیده مورد مطالعه را ببیند و واقعیت را بی‌واسطه درک کند (سرمد و همکاران، ۱۳۸۷: ۸۹)، در این رابطه، در بخش نخست از پژوهش، پژوهشگران به‌منظور آشنایی اولیه با محدوده و پدیده مورد مطالعه، وارد محدوده کوی گلستان شده و مشاهدات اولیه از وضعیت کلی کوی و به‌خصوص بناهای آن انجام گرفته است. در این مرحله، علاوه بر تفاوت‌های ظاهری بناهای ساختمانی موجود

تفسیری به روش مطالعه موردی بر محله کوی گلستان صورت‌بندی شده است. همان‌طور که اشاره کردیم، برای گردآوری داده‌ها، مشاهده‌های میدانی انجام شده که به‌منظور تحلیل و تفسیر داده‌های گردآوری‌شده از تکنیک دلفی به‌صورت دومرحله‌ای استفاده می‌شود. بنابراین، این پژوهش در دسته پژوهش‌های کیفی، که از نظر هدف پژوهشی کاربردی است، قرار می‌گیرد. در راستای اجرایی کردن پژوهش حاضر، پس از مرور ادبیات پژوهش در حوزه هویت کالبدی و شناسایی اجزای تشکیل‌دهنده نماهای ساختمانی مؤثر بر هویت کالبدی بدنه‌های ساختمانی شهری و مرور پژوهش‌ها در خصوص مؤلفه‌های هویت‌مند نماهای ساختمانی، در مرحله مطالعه میدانی پژوهش به‌منظور گردآوری و ثبت



شکل شماره (۹): گام‌های پژوهش

مطالعه ادبیات پژوهش از اجزای تشکیل‌دهنده نما و مؤلفه‌های هویت‌مند نما مؤثر بر هویت کالبدی فضاهای شهری (شکل شماره ۲) و جدول شماره ۲))، گردآوری داده‌های مربوط به نماهای ساختمانی موجود در کوی در طی چندین نوبت و از زوایای گوناگون به روش عکس‌برداری ثبت و انجام شد. عکس‌برداری در این مرحله بدون موضع‌گیری خاصی نسبت به نماها و در جهت پوشش حداکثر تنوع و گوناگونی نماها و اشباع مفاهیم قابل‌شناسایی و مبتنی بر اجزای مؤلفه‌های مذکور (به جهت ایجاد حساسیت‌های نظری لازم) توسط متخصصان حاضر در پژوهش در مرحله مربوط به تکنیک دلفی انجام شد. شایان ذکر است که در این مرحله به‌منظور تعمیق شناخت ویژگی‌های هویتی معماری بومی کوی گلستان، پژوهشگران فضاهای داخلی منازل را نیز ثبت و عکس‌برداری کردند. همان‌طور که گفتیم، به‌منظور تجزیه و تحلیل داده‌ها در این پژوهش از تکنیک دلفی استفاده کردیم. روش

در کوی، برخی تفاوت‌های هویتی ساکنان غربت کوی نیز، چون ویژگی‌های ظاهری ساکنان (نوع پوشش، زیورآلات و...)، نوع فعالیت‌ها و سبک زندگی آنان و الگوهای رفتاری متمایز آن‌ها با سایر شهروندان مشاهده شد. همچنین در این مرحله، طبق مشاهده‌های میدانی و گفت‌وگوهای انجام‌گرفته با اهالی کوی مشخص شد که در حال حاضر، مراکز اصلی هویتی ساکنان غربت بیشتر در دو راسته موسوم به گذرهای غربت و الداغی درون کوی هستند که لازم بود در مراحل بعد، گردآوری داده‌ها متمرکز بر این مراکز انجام گیرد. همچنین در این مرحله مشخص شد که نوسازی‌های انجام‌شده در محله، خارج از روال مرسوم اداری ساختمان‌سازی و کسب مجوزهای لازم و نظارت‌های ساختمانی، بیشتر به‌صورت خودجوش و آزاد توسط ساکنان و بر اساس الگوهای هویتی معماری بومی کوی انجام می‌شود. در مرحله بعد، پس از مشاهده‌ها و آشنایی اولیه با محدوده، و همچنین مبتنی بر یافته‌های حاصل از

جدول شماره (۳): مفاهیم اولیه و نهایی شناسایی شده از مؤلفه‌های هویت‌مند نماهای ساختمانی کوی گلستان (منبع: یافته‌های پژوهش)

نمونه تصاویر	مفاهیم نهایی	مفاهیم اولیه (فراونی در بین متخصصان)
	<p>نمادگرایی طبیعی - تاریخی</p>	<p>نمادگرایی طبیعی و تاریخی (۹) استفاده از عناصر گل و گیاه (۳)</p>
	<p>نمادگرایی مذهبی</p>	<p>به کارگیری شمایل معصومین (۱۱) استفاده از نمادهای مذهبی (۱۳)</p>
	<p>میل به جلوه‌گری</p>	<p>متظاهرانه بودن (۱۰) پرننگی (۱۳) تجمل‌پسندی (۱۰)</p>
	<p>نوگرایی‌های شکلی و فرمی</p>	<p>تنوع در خطوط (۳) هندسه تیز گوشه (۲) ترکیب‌های هندسی غیر متعارف (۷)</p>
	<p>پرداختن به جزئیات</p>	<p>افراط در به کارگیری آرایه‌ها (۶) پرنقش و نگار (۱۳) پرداختن زیاد به جزئیات (۱۱)</p>

نمونه تصاویر	مفاهیم نهایی	مفاهیم اولیه (فراوانی بین متخصصان)
	التقاطی بودن	تقلید (۵) تنوع در الگوها (۱۱)
	تأکید بر ایجاد بافت متراکم (انبوه)	ریزدانگی (۸) تکرار (۳)

در این مرحله از پژوهش به منظور اجرای تکنیک دلفی^۲، تصاویر برای دریافت نظر متخصصان در اختیار ۱۴ نفر از متخصصان در گروه متخصصان^۳ پژوهش قرار گرفت. اگرچه در این مرحله ۱۵ نفر از متخصصان در حوزه معماری و شهرسازی شاغل و ساکن در سبزوار و آشنا با ویژگی‌های معماری تاریخی این منطقه، که شناختی نسبی نیز از کوی گلستان و ساکنان این محدوده دارند، شناسایی و انتخاب شدند، از این تعداد ۱۴ نفر با این پژوهش همکاری کردند. بنابراین، از مجموع ۴۷۰ عکس اولیه گرفته شده مبتنی بر اجزای نما و مؤلفه‌های هویت‌مند آن (جدول شماره ۲) و شکل شماره ۲))، تعداد ۸۰ عکس شامل ده تصویر در هر یک از هشت دسته کلی اجزای تشکیل دهنده نما، شامل: ۱- شکل کلی نما؛ ۲- خطوط اصلی؛ ۳- خطوط تقسیم‌کننده؛ ۴- بازشوها و روزنه‌ها؛ ۵- جزئیات و الحاقات؛ ۶- مصالح؛ ۷- بافت؛ و ۸- رنگ‌ها معرف ویژگی‌های هویت‌مند نما در قالب اجزای مذکور انتخاب شدند و این تصاویر در اختیار گروه متخصصان پژوهش

مذکور با گردآوری نظرات متخصصان در چند مرحله روشی مطلوب برای به دست آوردن دیدگاه جمعی از افراد در مورد موضوعاتی است که در آن باره شواهد قطعی وجود نداشته و یا کم است و نظرات افراد در مورد آن‌ها اهمیت دارد. همچنین در این روش در رسیدن به اجماع عمومی، با بی‌نام بودن اعضا از تحت‌تأثیر قرار گرفتن نظر افراد تحت‌تأثیر دیگران اجتناب می‌شود، و در عین حال، همچنان به اعضای میزگرد این اجازه داده می‌شود تا نظرات خود را در پرتو پاسخ‌های گروه به‌عنوان یک کل ارزیابی کنند که در مجموع روشی قابل اطمینان جهت کسب نظر گروهی از کارشناسان در مورد موضوع پژوهش است (Balasubramanian & Thangaratinam & Redman, 2012; Agarwal, 2005; Yousuf, 2007). مراحل اجرایی روش دلفی شامل انتخاب کارشناس، تنظیم سؤالات، بازخورد و تحلیل بازخوردهاست. تعداد متخصصان معمولاً کمتر از ۵۰ نفر و اکثراً ۱۵ تا ۲۰ نفر، تا حداقل تعداد ۴ نفر در نظر گرفته می‌شوند (احمدی و همکاران، ۱۳۸۷؛ Thangaratinam & Redman, 2005).

2. Delphi Technique
3. Panel

1. Panel

قرار گرفت. در مرحله اول تکنیک مذکور، از گروه متخصصان خواسته شد تا کلمات کلیدی معرف هر تصویر را عنوان، و تصاویر را براساس ویژگی های مشترک مدنظرشان دسته بندی کنند. پس از دسته بندی تصاویر، مجدداً برای هر دسته کلمه کلیدی نهایی نماینده تصاویر آن دسته را عنوان کنند. گفتنی است، پیش از اجرای این مرحله، تأیید روایی^۱ سؤالات این بخش توسط همکاران پژوهشی انجام گرفت و جهت اطمینان از پایایی^۲، سؤالات مورد پیش آزمون نیز قرار گرفت. نتایج حاصل از این بخش در قالب ۱۷ مفهوم اولیه و نهایتاً ۷ مفهوم نهایی معرف مؤلفه های هویتمند نماهای ساختمانی کوی گلستان، جهت ارزیابی مجدد و تجدیدنظر جمعی و یا اصلاح مفاهیم به همراه تصاویر ذیل هر دسته برای شرکت کنندگان در این بخش ارسال و تأیید نهایی شد.

یافته های پژوهش

یافته های حاصل از پژوهش مبتنی بر تحلیل دلفی از تصاویر منتخب از نماهای موجود در کوی گلستان نشان داد که مؤلفه های هویتمند نماهای ساختمانی کوی گلستان را می توان در قالب ۱۷ مفهوم اولیه و سپس در نهایت، ۷ مفهوم نهایی شناسایی و تشریح کرد. براین اساس، همان طور که در جدول زیر مشاهده خواهیم کرد، در این مرحله ۱۷ مفهوم اولیه شامل «نمادگرایی طبیعی و تاریخی»، «استفاده از عناصر گل و گیاه»، «به کارگیری شمایل معصومین»، «استفاده از نمادهای مذهبی»، «متظاهرانه بودن»، «پررنگی»، «تجمل پسندی»، «تنوع در خطوط»، «هندسه تیزگوشه»، «ترکیب های هندسی غیرمتعارف»، «افراط در به کارگیری آرایه ها»، «پرنقش و نگار»، «پرداختن زیاد به جزئیات»، «تقلید»، «تنوع در الگوها»، «ریزدانگی»، و «تکرار» شناسایی شد. همچنین مفاهیم هفده گانه اشاره شده در بالا، از طریق اجماع متخصصان در مرحله دوم دلفی، در قالب ۷ مفهوم نهایی «نمادگرایی طبیعی-تاریخی»، «نمادگرایی مذهبی»، «میل به

جلوه گری»، «نُورگرای های شکلی و فرمی»، «پرداختن به جزئیات»، «التقاطی بودن» و «تأکید بر ایجاد بافت متراکم (انبوه)» قرار گرفتند.

«نمادگرایی» در نماهای ساختمانی کوی یکی از ویژگی های بارز آن هاست که در دو نوع گوناگون نمادگرایی مذهبی و غیرمذهبی مشاهده می شود. بر این مبنا، «نمادگرایی مذهبی» بیشتر به صورت به کارگیری شمایل معصومین در اندازه های مختلف و استفاده از نمادهای مذهبی، همچون به کار بردن کاشی های منقش به نام جلاله الله، آیات قرآنی، تصاویر مکه مکرمه و بقاء متبرکه از ویژگی های بارز هویتمندی هویتمندی نماهای ساختمانی کوی شناسایی شد. همچنین، «نمادگرایی طبیعی-تاریخی» و استفاده از عناصر گل و گیاه یکی دیگر از مفاهیم مورد شناسایی در این رابطه، به عنوان ویژگی های بارز و مؤلفه هویتمند شناسایی شده در نماهای ساختمانی کوی است.

در نماهای ساختمانی کوی گلستان استفاده از نمادهای درخت، سرستون های دوران باستان، شکل حیواناتی مثل شیر و عناصر تاریخی همچون سرباز هخامنشی بسیار مرسوم و قابل ملاحظه است. کارشناسان شرکت کننده در این پژوهش برای نماهای مذکور نسبت به مفاهیمی چون متظاهرانه بودن، پررنگی و تجمل پسندی به اجماع رسیدند. در این رابطه، در توضیحات خواسته شده از آنان به منظور تسهیل دستیابی به جمع بندی نهایی توسط آنان مواردی چون استفاده از رنگ های با طیف شدت رنگی بالا، طلایی رنگ، و بزاق از موارد مورد اشاره آن ها در نماهای ساختمانی بود که در مشاهدات تکمیلی پژوهشگران در این خصوص در معماری داخلی منازل غربت ها هم این ویژگی کاملاً محسوس بود. در این رابطه، به نظر می رسد استفاده از رنگ که می تواند نماد و سمبلی از زندگی، نوع تفکر و عقاید انسان ها باشد، در کوی گلستان، تمایل زیاد به استفاده از رنگ طلایی عنصری است که می تواند برای نشان دادن حالت ثروت و صاحب قدرت بودن افراد استفاده شود^۳. در نهایت، حاصل از مفاهیم مذکور در این دسته، مفهوم

1. Validity
2. Reliability

۳. (ر. ک. صالحیه یزدی و زارع زاده، ۱۳۹۴: ۱۱۲).

نهایی «میل به جلوه‌گری» به‌عنوان مفهوم نماینده این مفاهیم به‌عنوان یکی دیگر از مؤلفه‌های هویتی نماهای ساختمانی کوی گلستان گزینش شد.

از طرفی، براساس یافته‌های حاصل از تکنیک دلفی مفاهیم اولیه تنوع در خطوط نماها، استفاده از هندسه تیزگوشه و به کار بردن ترکیب‌های هندسی غیرمتعارف در قالب مفهوم اصلی «نوگرایی‌های شکلی و فرمی» مورد شناسایی و تأیید قرار گرفت، که در کنار مفاهیم تقلید و ناهمگونی که بیان‌گر مفهوم اصلی «التقاطی بودن» بود، به وجوهی متمایزکننده از هویت مشهود در نماهای ساختمانی کوی نسبت به دیگر نواحی شهری در نظر گروه کارشناسان در این پژوهش اشاره دارند.

نماهای ساختمانی کوی، به تعبیر بسیاری از افراد گروه کارشناسان پژوهش، نماهایی به‌اصطلاح شلوغ یا پرکار هستند. از مفاهیم شناسایی شده در این زمینه باید به ویژگی‌های افراط در به‌کارگیری آرایه‌ها، پرنقش‌ونگار بودن و همچنین پرداختن زیاد به جزئیات در این نماها اشاره کرد که درنهایت، ذیل ویژگی‌هایی «پرداختن به جزئیات» به‌عنوان یکی دیگر از مؤلفه‌های هویتی کوی قرار گرفتند. درنهایت، به نظر کارشناسان پژوهش در بخش دلفی نماهای ساختمانی کوی «میل به ایجاد بافتی متراکم (انبوه)» دارند؛ به این معنی که از ویژگی‌های بارز در نماها در این محدوده، ریزدانگی و استفاده از عنصر تکرار است تا بدین طریق بافتی متراکم ایجاد شود.

بحث و نتیجه‌گیری

بر طبق این مطالعه، مطالعات متعددی به ارتباط نماهای ساختمانی و هویت شهری - و از دو حوزه کلی هویت کالبدی و هویت منظر شهری پرداخته‌اند. این پژوهش مبتنی بر چهارچوب مفهومی آن از منظر هویت کالبدی به رابطه فی‌مابین نمای ساختمان‌ها و هویت شهری پرداخت و ضمن شناسایی مؤلفه‌های هویت‌مند در نماهای ساختمانی کوی گلستان، حاوی نکاتی درخصوص ترسیم و بازنمایی هویت شهری و انسانی فضاهای شهری در قالب کالبد نماهای ساختمانی، و بنابراین نقش مهم نماهای ساختمانی در این رابطه است.

طبق یافته‌های این پژوهش، به‌طور کلی اجزای نما مؤثر بر هویت کالبدی فضاهای شهری را می‌توان در قالب هشت دسته کلی، شامل: ۱- شکل کلی نما؛ ۲- خطوط اصلی؛ ۳- خطوط تقسیم‌کننده؛ ۴- بازشوها و روزنه‌ها؛ ۵- جزئیات و الحاقات؛ ۶- مصالح؛ ۷- بافت؛ و ۸- رنگ‌ها در نظر گرفت. همچنین مؤلفه‌های هویت‌مند موجود در نماهای ساختمانی کوی گلستان را می‌توان در قالب مفاهیم نمادگرایی طبیعی - تاریخی، نمادگرایی مذهبی، میل به جلوه‌گری، نوگرایی‌های شکلی و فرمی، پرداختن به جزئیات، التقاطی بودن و تأکید بر ایجاد بافت متراکم (انبوه) به حساب آورد. یافته‌های حاصل از این مطالعه در کوی گلستان با مؤلفه‌های شناسایی شده در مطالعه فتحی و حیدری (۲۰۱۸) که شامل خط افق و ناهماهنگی در ارتفاع، اضافه کردن جزئیات نامناسب به نما و تغییر کنترل‌نشده رنگ‌ها و مصالح ساختمان‌ها بود، هم‌سویی دارد. همچنین رخشان و همکاران وی (۱۳۹۷) یکی از وجوه مهم هویت‌بخش نماهای ساختمانی را تأثیرپذیری نماها از ایدئولوژی حاکم بر جامعه میزبان خود و نمادپردازی می‌دانند که مؤلفه‌های نمادگرایی طبیعی - تاریخی، نمادگرایی مذهبی را می‌توان هم‌راستا با وجوه مذکور دانست. از طرفی همان‌گونه که اشاره کردیم، متخصصان شرکت‌کننده در تکنیک دلفی در این پژوهش یکی از مؤلفه‌های هویتی نماهای ساختمانی کوی گلستان را التقاطی بودن این نماها تفسیر کردند که این موضوع با نتایج مطالعات خلیلی زنوس (۲۰۱۸) درخصوص جایگاه مؤلفه اصالت در هویت نماهای ساختمانی و همچنین مطالعه رخشان و همکاران (۱۳۹۷) درخصوص نقش مؤلفه پرهیز از تقلید ظاهری و شکلی در هویت‌مندی نماهای ساختمانی نواحی شهری مغایرت دارد که می‌توان آن را در ارتباط با هویت گروه اقلیت غربت ساکن کوی و تلاش ساکنان این کوی در پیوست به سیستم اجتماعی شهر و دستیابی به مؤلفه‌های مشترک فرهنگی با جامعه شهری - که طراحی نماهای ساختمانی به‌روز و مشابه با دیگر ساختمان‌های موجود در سایر محلات شهر بخشی از این جریان کلی است، تفسیر کرد.

به طور کلی بر مبنای این پژوهش، هویت در مناطق شهری را می‌بایست در گستره وسیعی از ابعاد اجتماعی، اقتصادی و فرهنگی تعریف کرد و نماهای ساختمانی به طرز عمیقی با بافت فرهنگی و اجتماعی محدوده‌های شهری - خصوصاً نواحی ویژه فرهنگی - اجتماعی چون نواحی اقلیت‌نشین شهری - پیوند دارد. در این رابطه، یافته‌های این پژوهش در خصوص مؤلفه‌های هویت‌مند نماهای ساختمانی کوی گلستان با مطالعات فتحی و حیدری (۲۰۱۸) و عبدالعزیز شوکایر (۲۰۱۴) هم‌سوست. از این حیث، یافته‌های این پژوهش نشان داد که نماهای ساختمانی کوی گلستان به طرز عمیقی با بافت فرهنگی و اجتماعی کوی پیوند دارد که، همان‌طور که در مفاهیم نهایی شناسایی شده در مؤلفه‌های هویت‌مند نماهای ساختمانی کوی شناسایی شد، ریشه‌های فرهنگی، کهن‌الگوهای زیبایی‌شناسانه موجود، و دغدغه‌های اجتماعی ساکنان نقش بسزایی بر شکل‌گیری الگوهای رایج نماهای ساختمانی موجود در کوی و مؤلفه‌های هویت‌مند مذکور دارند. در این بین آنچه مشهود است اینکه، به طور کلی جهت‌گیری دینی و ارادت به اهل بیت (ع)، تمایل به ابراز وجود و دیده شدن و رنگ تعلق بخشیدن به محیط را می‌توان عوامل شاخص زمینه‌ای اجتماع غربت ساکن در کوی مؤثر بر شکل‌گیری مؤلفه‌های هویتی مذکور در نماهای ساختمانی و الگوی معماری بومی - مردمی این محدوده نامید.

در توضیح بیش‌تر این مطلب و در اشاره به یافته‌های دیگر مطالعات متمرکز بر کوی گلستان، باید بیان کنیم که مطالعات پیشین در حوزه جدایی‌گزینی غربت‌های کوی گلستان بیان‌گر آن است که غربت‌های ساکن در کوی گلستان در اجتماع آن‌گونه که شایسته است مورد اعتنا نیستند و به شدت از نوعی طرد اجتماعی رنج می‌برند (نامنی و همکاران، ۱۳۹۷: ۳۳)؛ بنابراین، در این مطالعات این‌گونه عنوان شده است که با توجه به مقاومت‌ها و اصطکاک‌های به وجود آمده در طول زمان در این خصوص، غربت‌ها به تلاشی در جهت شکل‌گیری نوعی گفت‌وگو، مذاکره و تعامل به منظور

کاهش فشارهای اجتماعی و زیستن در شرایط بهتر دست زده‌اند (Ghodrati and Gharbi, 2019). بر این مبنای و بر اساس یافته‌های پژوهش حاضر، این‌گونه به نظر می‌رسد که یکی از راهکاری غربت‌ها در مواجهه با شرایط مذکور، نوعی مقابله از جنس ابراز وجود است، به طوری که آن‌ها سعی کرده‌اند در مقابله با طرد تحمیلی در عرصه جامعه و در جهت پیوست به سیستم اجتماعی شهر، که در پژوهش قدرتی و غربی (۲۰۱۹) به آن اشاره شده است، تاجایی که برایشان ممکن است در حوزه‌های مرتبط با مقولات هویتی و فرهنگی - معماری مسکن هم یکی از این حوزه‌هاست، علاوه بر «به‌روز بودن» «جلوه‌گری» نیز داشته باشند. بنابراین، در رابطه با آنچه مطرح نظر این پژوهش قرار می‌گیرد، شاهد آن هستیم که در کوی گلستان در کنار استفاده تقلیدگونه از مصالح و شیوه‌های ساخت امروزی، چون سنگ، پنجره‌های با شیشه - اصطلاحاً - رفلکس، سایبان‌های شیروانی سفالی بر سردر ورودی و... - که بعضاً به نوعی افراط در تقلید و التقاط نیز دچار می‌شوند، میل به «دیده شدن» و «به حساب آمدن» نزد آنان در معماری بناها و نماهای ساختمانی و چیدمان، رنگ‌آمیزی و تزئینات معماری فضاهای داخلی خود را به صورت نوعی میل به جلوه‌گری در قالب تظاهر، تجمل‌خواهی و استفاده بیش از حد از رنگ جلوه‌گر شده است. در واقع، به نظر می‌رسد میل به جلب توجه و ابراز وجود در میان ناملايمات موجود در عرصه جامعه برای غربت‌ها، نوعی روحیه احقاق حق همراه با جسارت را برای آنان باعث شده است که انعکاس این روحیه را در معماری و ترکیبات هندسی و حجم بناهای مسکونی غربت تصویر کرده است. استفاده از تنوعی از اشکال و خطوط، بهره‌گیری بالا از هندسه‌های شکسته و تیز گوشه و استفاده از ترکیب‌های هندسی نامتعارف به ابعادی از این تهور جسورانه معماری بناها اشاره دارند. البته به نظر می‌رسد، همان‌گونه که پیش‌تر اشاره کردیم، ساخت‌وساز غیراصولی و خارج از روال‌های مرسوم اخذ مجوز، نظارت‌های مهندسی و تهیه نقشه از پیش طراحی شده برای بازسازی و نوسازی‌های انجام‌شده در

کوی نیز در بروز این گونه نوگرایی‌های نسبتاً غیر مرسوم فرمی و هندسی در نماهای ساختمانی محدوده بی‌تأثیر نیست. درخصوص مفهوم و مؤلفه هویت‌مند نما شناسایی شده در این پژوهش تحت عنوان میل به ایجاد بافتی متراکم (انبوه) در نماهای ساختمانی کوی نیز باید اشاره کرد که غربت‌ها از قدیم‌الایام هنرمندانی چیره‌دست در کارهای ظریف بوده‌اند. آن‌ها ساخت مصنوعات چوبی (خراطی) را با ظرافت و استادی تمام انجام می‌دهند. همچنین آنان در پالان‌دوزی، آهنگری و ساخت مصنوعات از این دست مهارت بالایی دارند. هرچند رشد و توسعه این حرفه‌ها نزد آنان به دلیل محرومیت‌های اجتماعی و جدایی‌گزینی‌های موجود با سرعتی کند انجام پذیرفته است، ولی به‌هرروی، ظریف‌کاری‌های آنان که بیشتر بر بدنه‌قلیان‌ها، پالان‌ها و دیگر مصنوعات ایشان دیده می‌شود، به‌عنوان بخشی از تجربه و مهارت‌مندی هنری آنان در معماری آنان نیز به‌گونه‌ای دیگر و در قالب پرداخت زیاد به جزئیات در نماها جلوه‌گر شده است.

در پایان، اگرچه در این مطالعه در تشریح الگوهای هویت‌مند معماری نماها، به ویژگی‌های فرهنگی- هویتی اجتماع غربت ساکن در کوی در حد امکان اشاراتی صورت گرفت، اما همان‌گونه که برخی چون کوپو و برید (۲۰۲۳) به نقش و تأثیر جنبه‌های معنایی، چون الگوهای رفتاری، عقاید اجتماعی، جنبه‌های تاریخی و جنبه‌های ادراکی و زیبایی‌شناسانه بر هویت منظرگاه‌های شهری پرداخته‌اند، لازم است در مطالعاتی دیگر با رویکردی مردم‌نگارانه به شناختی عمیق‌تر از نظامات معنایی^۱ حاکم بر اجتماع غربت ساکن در کوی پرداخته شود. همچنین باید اشاره کنیم که اگرچه نماهای ساختمانی موجود در کوی بهترین نمونه‌های طراحی و ساخته‌شده از نما به لحاظ جنبه‌های زیبایی‌شناسانه، فنی و سازه‌ای نیستند، ولی این مطالعه نشان داد که مفاهیم شناسایی شده از مجموعه این بناها و جوه تمایزبخش، منحصر به فرد و، در عین حال، منسجمی از مؤلفه‌های هویت‌مند نماهای ساختمانی را شناسایی کرده است که ۱. (ر. ک. محمدپور و ایمان، ۱۳۸۷، ۱۹۷-۱۹۶).

در ارتباط با ویژگی‌های تمایزبخش هویتی- انسانی کوی گلستان، لازم است در سیاست‌گذاری‌های در حوزه گردشگری شهری، بازآفرینی و مسکن هویت‌مند در این محدوده مورد توجه و استفاده قرار گیرند.

تقدیر و تشکر

این مقاله برگرفته از پایان‌نامه کارشناسی ارشد نویسنده نخست مقاله است که با راهنمایی و مشاوره نویسندگان دوم و سوم مقاله و حمایت‌های مادی و معنوی دانشگاه حکیم سبزواری انجام شده است.

منابع

۱. آتشین‌بار، محمد (۱۳۸۸). تداوم هویت در منظر شهری. مجله علمی باغ نظر، ۶(۱۲)، ۴۵-۵۶.
۲. اجزاء-شکوهری، محمد (۱۳۸۴). مراکز شهری و گتوهای قومی: (مطالعه موردی، کولی‌های شهر سبزوار). جغرافیا و توسعه ناحیه‌ای، ۵(۵)، ۲۲۵-۲۴۵. doi: 10.22067/geography.v3i5.3061
۳. احمدی، فضل‌اله، نصیریانی، خدیجه، و اباذری، پروانه. (۱۳۸۷). تکنیک دلفی: ابزار برای تحقیق. مجله ایرانی آموزش در علوم پزشکی، ۸(۱) (پیاپی ۱۹)، ۱۷۵-۱۸۵. <https://sid.ir/paper/441616/fa>
۴. احمدی‌فر، نرگس، مشکینی، ابوالفضل، اصغر نظریان. (۱۳۸۵). بررسی روند تغییرات کالبدی و کارکردی بافت قدیمی شهر تهران با تأکید بر ناحیه ۴ منطقه ۱۱. فصل‌نامه جغرافیایی سرزمین، ۳(۱۲): ۴۷-۲۶. <https://www.magiran.com/p1304465>
۵. آریا، مهندسان مشاور هفت شهر. (۱۳۹۱). طرح بهسازی و نوسازی بافت فرسوده گلستان.
۶. امین‌زاده، بهناز. (۱۳۸۹). ارزیابی زیبایی و هویت مکان. هویت شهر، ۴(۷)، ۳-۱۴. <http://noo.rs/6nfEf>
۷. برزگر، اسماء، نوراللهی، مجتبی، آرایش، محمدباقر. (۱۴۰۲). ارائه مدل مفهومی با تأکید بر مؤلفه‌های اثربخش در هویت نماهای شهری براساس روش فراترکیب. فصل‌نامه هویت شهر، پیاپی ۵۳ (۱۷)، ۱۰۲-۸۷. Doi: 10.30495/Hoviatshahr.2023.68523.12242

۸. بذرگر، محمدرضا. (۱۳۹۶). بررسی نقش المان‌های شهری در تقویت هویت کالبدی؛ مطالعه موردی: شهر شیراز. پژوهش و برنامه‌ریزی شهری، ۸، ۸۳-۱۰۰. doi:20.1001.1.22285229.1396.8.30.6.2
۹. بمانیان، محمدرضا، غلامی رستم، و رحمت پناه، جنت. (۱۳۸۹). عناصر هویت‌ساز در معماری سنتی خانه‌های ایرانی (نمونه موردی خانه رسولیان یزد). مطالعات هنر اسلامی، ۷(۱۳)، ۵۵-۶۸. SID. <https://sid.ir/paper/136845/fa>
۱۰. بنتلی، ای.ین. (۱۳۸۲). محیط‌های پاسخ‌ده: کتابی راهنما برای طراحان (ترجمه مصطفی بهزادفر). تهران: دانشگاه علم و صنعت ایران.
۱۱. بهزادفر، مصطفی. (۱۳۸۶). هویت شهر: نگاهی به هویت شهر تهران. تهران: نشر شهر تهران (وابسته به سازمان فرهنگی هنری شهرداری تهران).
۱۲. پاکزاد، جهان‌شاه. (۱۳۹۲). مقالاتی در باب طراحی شهری. تهران: شهیدی.
۱۳. توسلی، محمود و اسکندر افشار، بهزاد. (۱۳۷۹). طراحی شهری خیابان کارگر: فضای حد فاصل میدان انقلاب تا میدان حر. تهران: وزارت مسکن و شهرسازی.
۱۴. جلیلی صدرآباد، سمانه و بلبلی، شیوا. (۱۳۹۶). بررسی جایگاه مصالح در نمای شهری با استفاده از رویکرد توسعه پایدار شهری. نقش جهان، ۷، ۴۹-۵۷. doi: 20.1001.1.23224991.1396.7.2.8.5
۱۵. حبیب، فرح و نادری، سید مجید. (۱۳۸۷). پرمسان تبعی در گفتمان کالبد شهر و هویت (کالبد شهر تابع هویت یا هویت تابع کالبد شهر؟). هویت شهر، ۲(۳)، ۱۳-۲۳. <https://sanad.iau.ir/Journal/hoviatshahr/Article/795287/FullText>
۱۶. خاک‌زند، مهدی؛ محمدی، مریم؛ جم، فاطمه و آقابزرگی، کوروش. (۱۳۹۳). شناسایی عوامل مؤثر بر طراحی بدنه‌های شهری با تأکید بر ابعاد زیبایی‌شناسی و زیست‌محیطی (نمونه موردی: خیابان ولی عصر (عج)، شهر قشم). فصل‌نامه مطالعات شهری، ۳(۱۰)، ۱۵-۲۶. https://urbstudies.uok.ac.ir/article_8763.html
۱۷. دهخدا، علی اکبر. (۱۳۴۵). لغت‌نامه دهخدا.
- انتشارات دانشگاه تهران، تهران.
۱۸. ذکاوت، کامران. (۱۳۸۵). چهارچوب استراتژیک مدیریت بصری شهر. آبادی، سال شانزدهم (جدید) (۱۸)، ۲۶-۴۱.
۱۹. رخشان، احسان، ذبیحی، حسین، و ماجدی، حمید. (۱۳۹۷). بازخوانی مؤلفه‌های هویت‌بخش نما در منظر شهرهای معاصر. مدیریت شهری، ۱۷(۵۱)، ۷۵-۸۶.
۲۰. رفیعیان، مجتبی؛ آجیلیان ممتاز، شیوا و شیرینی‌پور، مهدی. (۱۳۹۳). رویکرد برنامه‌ریزی وکالتی در برنامه‌ریزی شهری (موردپژوهی: شهر سبزوار، محله گلستان). پژوهش‌های جغرافیایی برنامه‌ریزی شهری، ۲(۳)، ۲۷۷-۳۰۱.
۲۱. سرمد، زهره؛ بازرگان‌هرندی، عباس و حجازی، الهه. (۱۳۸۷). روش‌های تحقیق در علوم رفتاری. تهران: مؤسسه نشر آگه.
۲۲. سلطانی‌فرد، هادی؛ حاتمی‌نژاد، حسین؛ عباس‌زادگان، مصطفی و پوراحمد، احمد. (۱۳۹۲). تحلیل دگرگونی ساختار کالبدی فضایی شهر ایرانی - اسلامی (مطالعه موردی: شهر سبزوار). مطالعات شهر ایرانی اسلامی، ۱۳(۱۴)، ۱۳-۲۱. URL: <http://jria.489-fa.html-iust.ac.ir/article-1>
۲۳. عابدی، محمد مهدی. (۱۳۹۲). الحاقات نما، نیازی فراموش شده. معماری و فرهنگ، ۵۱.
۲۴. عابدینی، اصغر، ثبات‌ثانی، ناصر، و گلشنی، مینا. (۱۳۹۸). تحلیل تأثیر تغییرات کالبدی بر ساختار فضایی محدوده تاریخی شهر ارومیه به روش Space Syntax و GIS. پژوهش‌های جغرافیای انسانی، ۵۱(۱)، ۷۹-۹۶.
۲۵. عزیزی، محمد مهدی و ارباب، پارسا. (۱۳۸۹). شناسایی و ارزیابی فرآیند شکل‌گیری هویت در شهرهای جدید؛ مطالعه موردی: شهر جدید هشتگرد. هنرهای زیبا - معماری و شهرسازی (۴۲)، ۴۷-۵۸. doi:20.1001.1.22286020.1389.2.42.5.4
۲۶. کیانی، اکبر؛ سالاری سردری، فرض‌علی؛ افراسیابی راد، محمدصادق. (۱۳۸۹). بررسی هویت

۳۷. واعظی، مهدی؛ علیمردانی، مسعود. (۱۳۹۷). مفهوم هویت و رویکردی فلسفی به هویت و ماهیت شهر. *باغ نظر*، ۱۵ (۶۲)، ۴۷-۵۶. doi: 10.22034/bagh.2018.66285
38. Abdel-Aziz, D., & Shuqair, H.I. (2014). Amman's Facades Lost between Identity and Veracity; Factors Impacting Facades' Design. *Arts and Design Studies*, 26, 20-23.
39. Ahmed Aly, Sherine Shafik (2011). Modernization and regionalism: Approaches for sustainable revival of local urban identity. *Procedia Engineering*, 21, 503-512. <https://doi.org/10.1016/j.proeng.2011.11.2044>.
40. Alexander, Christopher. (2002). *The Timeless Way of Building*. New York, United States: Oxford University Press Inc.
41. Alishah, Majid, Ebrahimi, Abdollah, & Ghaffari, Faezeh. (2016). *The role of buildings facades of on urban landscape (Case Study: Old Context of Sari)*. (Vol. 6). doi:10.7456/1060AGSE/019.
42. Antrop, M. (2005). Why landscapes of the past are important for the future. *Landscape and Urban Planning*, 70, 21-34. <https://doi.org/10.1016/j.landurbplan.2003.10.002>.
43. Askari, Amir Hossein, & Dola, Kamariah Binti. (2009). *Influence of Building Façade Visual Elements on Its Historical Image Influence of Building Façade Visual Elements on Its Historical Image: Case of Kuala Lumpur City, Malaysia* (Vol. 5).
44. Atalan, Özlem. (2016). Continuity of regional identity: A case study of facade elements in traditional Çeçme houses. *A|Z ITU Journal of the Faculty of Architecture*, 13(2), 121-131. DOI:10.5505/itujfa.2016.49368.
- شهری در بهسازی و نوسازی بافت‌های تاریخی (مطالعه موردی: شهر گور- فیروزآباد). *مجله علمی- پژوهشی فضای جغرافیایی*، ۱۰ (۳): ۴۳-۲۱.
۲۷. لنگ، جان. (۱۳۹۵). آفرینش نظریه معماری (ترجمه علیرضا عینی‌فر). تهران: مؤسسه چاپ و انتشارات دانشگاه تهران. ۳۲۰.
۲۸. مسعود، محمد و بیگ زاده شهرکی، حمیدرضا. (۱۳۹۱). نگاهداشت و بازآفرینی موتیف‌های آرایه‌ای فضاهای شهری. پژوهش و برنامه‌ریزی شهری، ۳ (۱۰)، ۴۳-۶۶. doi:10.1001.1.22285229.1391.3
۲۹. مسعودی‌نژاد، سارا و علی‌یاس، زینب. (۱۳۹۷). بررسی مؤلفه‌های زیبایی‌نما و تأثیر آن بر هویت شهری. *کنفرانس بین‌المللی عمران، معماری و مدیریت توسعه شهری در ایران، تهران*.
۳۰. معماری، حمید. (۱۳۹۳). معماری و معماران سبزوار. تهران: فیروزی.
۳۱. معین، محمد. (۱۳۷۱). فرهنگ فارسی. تهران: مؤسسه انتشارات امیرکبیر.
۳۲. مهدی‌زاده سراج، فاطمه و طباطبایی، طنناز. (۱۳۸۷). عوامل هویت‌زای شهر بومی ایرانی. *هفت شهر*، ۲ (۲۵ و ۲۶)، ۶۰-۷۰.
۳۳. مهندسان مشاور پردازاز. (۱۳۹۱). طرح توسعه و عمران (جامع) شهر سبزوار.
۳۴. نامنی، ابراهیم، نامنی، روح‌اله، و غربی، موسی‌الرضا. (۱۳۹۷). بررسی تأثیر طرد اجتماعی غربت‌ها بر احساس امنیت اجتماعی ساکنان شهر سبزوار. *مطالعات امنیت اجتماعی*، ۹ (۵۳)، ۳۳-۶۲. <https://sid.ir/paper/203305/fa>
۳۵. نائیجی، قاسم. (۱۳۹۳). طراحی بافت فرسوده شهری با رویکرد مشارکتی و پیشرفت گام به گام (نمونه موردی: بافت محله گلستان سبزوار). پایان‌نامه کارشناسی ارشد رشته معماری، دانشگاه حکیم سبزواری.
۳۶. نصر، طاهره. (۱۳۹۶). تبیین مؤلفه‌های هویت کالبدی شهر سنتی ایرانی. *معماری و شهرسازی آرمان شهر*، ۱۰ (۲۱)، ۲۴۶-۲۳۱.

- 263–292. doi:10.3828/rs.2019.04.
53. Hull, R. Bruce, Lam, Mark, & Vigo, Gabriela. (1994). Place identity: symbols of self in the urban fabric. *Landscape and Urban Planning*, 28(2), 109-120. doi.org/10.1016/0169-2046(94)90001-9.
54. Ibrahim, M. A., Wahab, M. H., & Shukri, S. M. (2018). Revealing urban market-place identity: Pudu. *Planning Malaysia*, 16. doi:10.21837/pm.v16i5.422.
55. Kazemi, A. Behzadfar, M. (2013). Recognizing the system of environmental meanings in historical environments with an emphasis on the social changes of the audience. *Urban studies Journal*, 2 (6): 75-87.
56. Kaymaz, I. (2013). Urban landscapes and identity. In: Özyavuz, M. (Ed.). *Advances in landscape architecture*. Rijeka: InTechOpen, 739-760. doi:10.5772/55754.
57. Khalili Zonouz, Hassan. (2018). Partitioning (Facade) and Identity in the Historical Context Case of Zonouz City. *Journal of Sustainable Development*. Vol. 11, No. 6. doi:10.5539/jsd.v11n6p70.
58. K'oyoo, E. (2023). Use of photo-elicitation interviews to explore urban landscape identity in the context of urban renewal changes, a case of Kisumu City, Kenya. *Acta Structilia*, 30(2), 35-60. doi: 10.38140/as.v30i2.7477
59. K'oyoo, E., & Breed, C. (2023). Capturing landscape identity in the context of urban renewal: The case of Kisumu City, Kenya. *Town and Regional Planning*, 83, 18-32. doi: :10.38140/trp.v83i.7469.
60. Krier, Léon, Porphyrios, Demetri, Econo-45. Balasubramanian, R., & Agarwal, D. (2012). Delphi technique--a review. *International Journal of Public Health Dentistry*, 3(2), 16-26. https://doi.org/10.12968/ijtr.2009.16.2.38892.
46. Baper, Salahaddin yasin, & Sanusi Hassan, Ahmad (2012). *Factors affecting the continuity of architectural identity*.
47. Baris, M.E., Uckac, L. & Uslu, A. (2009). Exploring public perception of urban identity: The case of Ankara, Turkey. *African Journal of Agricultural Research*, 4(8), 724-735.
48. Beauregard, R.A. & Holcomb, H.B. (1981). *Revitalizing cities*. Washington, DC: Association of American Geographers.
49. Ding Shaolian (2016): Impacts of urban renewal on the place identity of local residents – a case study of Sunwenxilu traditional commercial street in Zhongshan City, Guangdong Province, China. *Journal of Heritage Tourism*. doi:10.1080/1743873X.2016.1242591
50. Dixon, J., & Durrheim, K. (2004). Dislocating identity: Desegregation and the transformation of place. *Journal of environmental psychology*, 24(4), 455-473. https://doi.org/10.1016/j.jenvp.2004.09.004.
51. Fathi, M. S., & Heidari, F. (2018). The role of façades in the formation of physical identity in the Iranian cities. *Int. J. Hum. Capital Urban Manage*, 3(1), 69-80. doi: 10.22034/ijhcum.2018.03.01.008
52. Ghodrati, Hossein, & Gharbi, Mosareza. (2019). The social construction of identity in the Golestan quarter of Sabzevar: Narrative research of challenges and identity of the Ghorbat community. *Romani Studies*, 28(2),

- identity in the context of rapid urban change in China. *Land*, 9(9), 298, 1-18. doi:10.3390/land9090298.
66. Stedman, Richard. (2002). Toward a Social Psychology of Place. *Environment and Behavior*, 34, 561-581. doi:10.1177/0013916502034005001.
67. Thangaratinam, S., & Redman, C. W. (2005). The delphi technique. *The obstetrician & gynaecologist*, 7(2), 120-125. <https://doi.org/10.1576/toag.7.2.120.27071>.
68. Wijaya, B. T. (2019). Visual elements influence at the facade of historical buildings in Jalan Panglima Sudirman corridor Batu, Indonesia. *Local Wisdom: Jurnal Ilmiah Kajian Kearifan Lokal*, 11(2). doi: 10.26905/lw.v11i2.3004.
69. Yousuf, M. I. (2007). Using expertsopinions through Delphi technique. *Practical assessment, research, and evaluation*, 12(1).
- makis, Richard, & Watkin, David. (1992). *Architecture and urban design, 1967-1992*. London; New York: Academy Editions ; St. Martins Press.
61. krier, Rob. (1983). *Elements of architecture (Architectural design profile)*. london: Distributed in the United States of America.
62. Motamedi Nezhad, M. (2023). Achieving identity maker principles in urban facades. *5th. International Conference on Civil Engineering, Architecture, Art and Urban Design*, Tabriz Islamic Art University.
63. Oxford. (2005). *Oxford advanced learner's dictionary*. New York: Oxford University Press.
64. Rapoport, Amos. (1977). *Human aspects of urban form : towards a man-environment approach to urban form and design* (1st ed. ed.): Oxford : Pergamon press.
65. Shao, Y., Lange, E., Thwaites, K., Xue, Z., & Xu, X. (2020). Understanding landscape

نحوه ارجاع به این مقاله:

اسعدی جعفرآباد، سارا، سیاوش پور، بهرام و آبرون، علی اصغر. (۱۴۰۳). مؤلفه‌های هویت‌مند نماهای ساختمانی؛ مطالعه‌ای بر جنبه‌های هویت کالبدی کوی گلستان شهر سبزوار، ۸(۳۲)، ۱۱۷-۱۳۸. <https://doi.org/10.22034/jspr.2025.2047231.1091>

DOI: <https://doi.org/10.22034/jspr.2025.2047231.1091>

URL: https://jspr.jdisf.ac.ir/article_720327.html

Copyrights:

©2023 by the authors. Published by Journal of Urban Studies on Space and Place.

This article is an open-access article distributed under the terms and conditions

of the Creative Commons Attribution 4.0 International

(CC BY 4.0 (<https://creativecommons.org/licenses/by/4.0/>)).

